

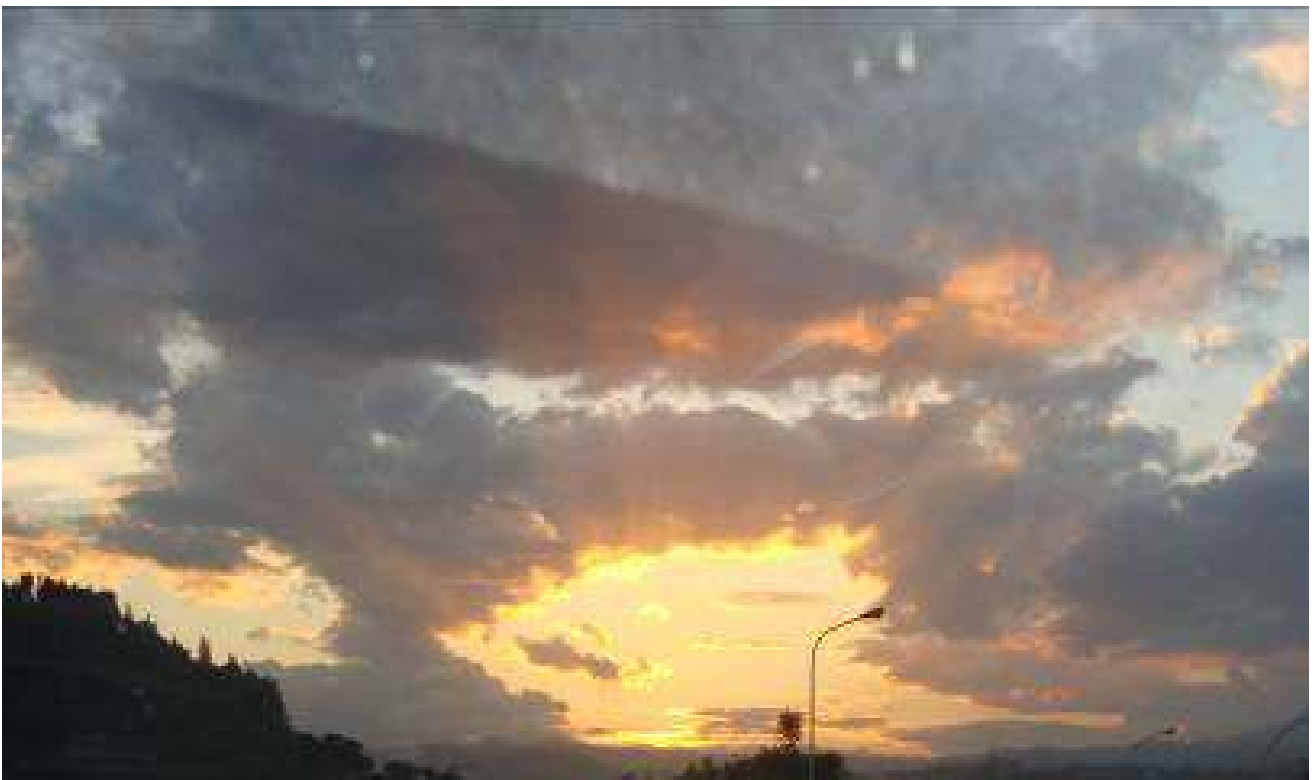
Il Comitato Scientifico è parte integrante dell'Associazione MeteoNetwork.
www.meteonetWORK.it

MAGGIO 2010

- ITALIA CENTRO-

**Analisi climatica mensile
curata e redatta dal team**

CS-Analisi Clima – Statistica e Meteoreporter



CS Analisi Clima Statistica	Forum MNW nickname
Alessandro Mancini	(mancio1988)
Antonio Di Stefano	(antoniodistefano)
Cristina Cappelletto	(cristina_lume)
Federico Tagliavini	(Stau)
Francesco Leone	(Ingfraleometeo)
Gianfranco Bottarelli	(Gian_Milano)
Gianluca Dessì	(Luca-Milano)
Gianluca Ferrari	(Gian88)
Guido Merendoni	(Guido85)
Lorenzo Cima	(lollo_meteo)
Michele Boncristiano	(Michele Boncristiano)
Mirko Di Franco	(mirkosp)
Simone Cerutti	(S.ice)
Vito Labanca	(vitus)

CS Analisi Clima Meteoreporter	Forum MNW nickname
Andrea Vuolo	(Andre meteo)
Andrea Robbiani	(robbs)
Damiano Bertocci	(damiano72)
Giaime Salustro	(Giaime Salustro)
Gianfranco Bottarelli	(Gian_Milano)
Matteo Capurro (MNW Liguria)	(mattecapu)
Irene Castelli	(speedo83)
Silvia Capulli	(silcap83)
Vincenzo Rosolia	(Vincenzo Rosolia)

Indice

1.	Fonte dati per analisi	4
2.	Linee guida	4
3.	Indici di qualità e validità dati meteo	4
3.1.	Indice di qualità per la temperatura	4
3.2.	Indice di qualità per la precipitazione	4
3.3.	Indice di qualità per gli accumuli nevosi.....	4
4.	Indicazioni generali di rilievo.....	5
5.	Area sotto analisi	5
5.1	Introduzione.....	5
5.2	Toscana.....	5
5.2.1	Statistiche (<i>a cura di Cristina Cappelletto e Luigi Bellagamba</i>)	5
5.2.2	Cronache meteo	10
5.3	Lazio	10
5.3.1	Statistiche	10
5.3.2	Cronache meteo	10
5.3	Umbria.....	10
5.4.1	Statistiche (<i>a cura di Gianluca Ferrari</i>)	10
5.4.2	Cronache meteo (<i>a cura di Lineameteo</i>)	14
5.5	Marche.....	31
5.5.1	Statistiche (<i>a cura di Guido Merendoni</i>).....	31
5.5.2	Cronache meteo (<i>a cura di Irene Castelli</i>)	37
5.6.	Abruzzo	45
5.6.1	Statistiche	45
5.6.2	Cronache meteo	45
5.7.	Molise.....	46
5.7.1	Statistiche	46
5.7.2	Cronache meteo.....	46

Publicazione a cura del Comitato Scientifico MeteoNetwork.

Il Comitato ha per scopo lo sviluppo e la diffusione della conoscenza delle scienze meteorologiche, climatologiche, dell'ambiente, idrologiche e vulcanologiche e delle loro molteplici espressioni sul territorio, con particolare riguardo alle realtà microclimatologiche, topoclimatologiche e climatologiche, su scala locale, regionale, nazionale ed a scala globale e dalle realtà meteorologiche emergenti su Internet.

1. Fonte dati per analisi

La fonte dati ufficiale sulla quale il team di CS-Analisi Clima consulta i dati meteo per l'analisi è il Database della rete Meteonetwork fotografato alla fine del mese.

I dati contenuti in tale Database provengono mediante inserimento automatico (via MNW Sender[®]) o manuale dalle stazioni meteo di cui è composta la rete MNW all'atto della scrittura del presente report.

Essendoci un numero cospicuo di stazioni, e volendo garantire un grado accettabile di qualità dell'analisi, il team di CS-Analisi Clima ha stabilito degli indici di qualità che i dati provenienti dalle singole stazioni devono rispettare per essere considerati validi per l'analisi.

La sezione della Cronaca meteo per ciascuna regione è curata dal team dei Meteoreporter e per la Liguria della sezione regionale omonima.

2. Linee guida

Le linee guida adottate in questo report essenzialmente evidenziano:

- Andamenti temporali storici (dal 2002 al 2009)
- Andamenti temporali attuali (2009)
- Confronto tra gli storici e gli attuali
- Cronache meteo

3. Indici di qualità e validità dati meteo

Per rendere il lavoro di analisi climatica rispondente a canoni accettabili di qualità, il team ha redatto 3 indici di qualità che la raccolta dei dati meteo deve avere per permettere la validità dei dati.

3.1. *Indice di qualità per la temperatura*

Il contributo in dati di una stazione è valido per le **TEMPERATURE MEDIE** ed **ESTREMI** se essa ha un tasso d'aggiornamento mensile superiore al 67%.

3.2. *Indice di qualità per la precipitazione*

Il contributo in dati di una stazione è valido per il **QUANTITATIVO DI PRECIPITAZIONE CUMULATO**, per il **QUANTITATIVO MASSIMO GIORNALIERO** e per il **NUMERO DI GIORNI DI PRECIPITAZIONE** se essa ha un tasso d'aggiornamento mensile superiore all'83%.

Un giorno viene conteggiato come GIORNO DI PRECIPITAZIONE se la quantità di precipitazione atmosferica nel giorno è maggiore o uguale al valore di 1.0 mm.

3.3. *Indice di qualità per gli accumuli nevosi*

Il dato della precipitazione a carattere nevoso risulta essere difficilmente monitorabile perché misurato manualmente. La validità del dato è essenzialmente legata alla "buona" volontà dei possessori delle stazioni di effettuare tale lavoro. Pertanto non viene considerato alcun indice di qualità ma si sottolinea l'inaffidabilità di questa tipologia di dati.

4. Indicazioni generali di rilievo

Dall'analisi della fonte dati di cui al par. 1 è doveroso da parte del team di CS-Analisi Clima evidenziare quanto segue:

- Presenza di stazioni "dead-lock":
Nel Database di MNW sono presenti stazioni che hanno inviati dati sino ad una certa data nel passato dopodiché non hanno mai più aggiornato
- Inaffidabilità assoluta dei dati nivometrici:
Essendo quello della precipitazione nevosa un valore da inserire manualmente nel DB di MNW, la validità del dato è essenzialmente legato alla "buona" volontà dei possessori delle stazioni di effettuare tale lavoro. Di contro purtroppo dobbiamo evidenziare scarso rate di inserimento che ci ha portati ad rendere NON VALIDA la statistica sulla nivometria

5. Area sotto analisi

5.1 Introduzione

L'area geografica italiana sotto analisi nel presente report è denominata **Area Centro** e comprende le seguenti 6 regioni:

- [Toscana](#)
- [Lazio](#)
- [Umbria](#)
- [Marche](#)
- [Abruzzo](#)
- [Molise](#)

5.2 Toscana

5.2.1 Statistiche *(a cura di Cristina Cappelletto e Luigi Bellagamba)*

L'analisi del Maggio 2010 può contare su 20 stazioni valide per quanto concerne i dati termici e 15 che ci consentono di ritenere validi anche i dati pluviometrici sulle 49 presenti nella rete dal 2003 (le prime due stazioni toscane hanno cominciato in quell'anno).

Si ribadisce che le fasce climatico-altitudinali prevalenti sono quelle della pianura interna e collina interna, seguita dalla pianura litoranea, mentre la bassa montagna è rappresentata da una sola stazione. Si nota una forte concentrazione di stazioni sulla pianura a nord-ovest dell'Arno, l'area più popolosa della regione, mentre risultano fortemente carenti le province meridionali di Siena e Grosseto, che rappresentano da sole circa 1/3 dell'intero territorio regionale. Quasi per nulla rappresentato anche l'Appennino settentrionale.

Ecco le medie regionali dei parametri più importanti per il mese di Maggio 2003-2010 (tra parentesi la media 2003-2009):

Temperature minime: 11.8° (+12.5°C)

Temperature massime: 21.2° (24°C)

Temperature medie: 16.3° (+18.1°)

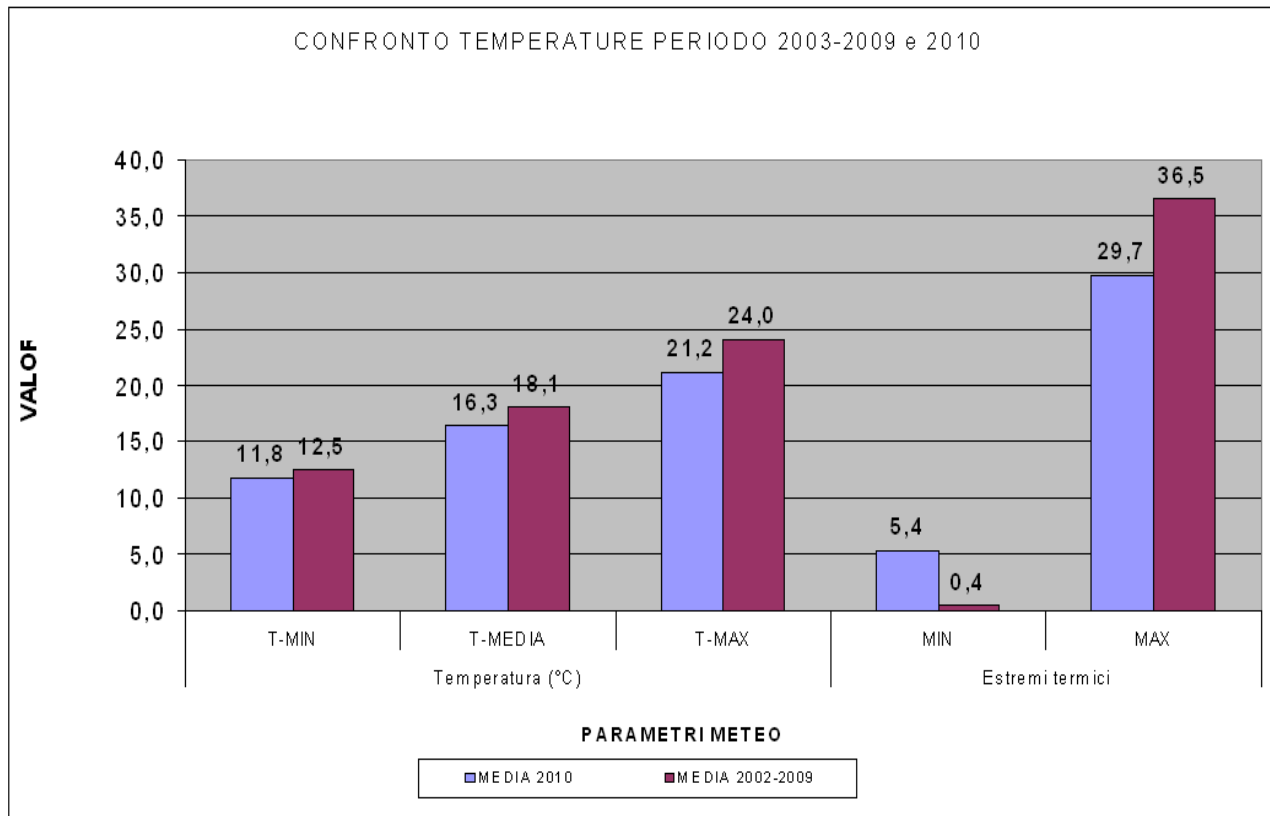
Precipitazioni totali: 151,5 (53.4 mm)

Frequenza gg pioggia: 13.1 (4.6)

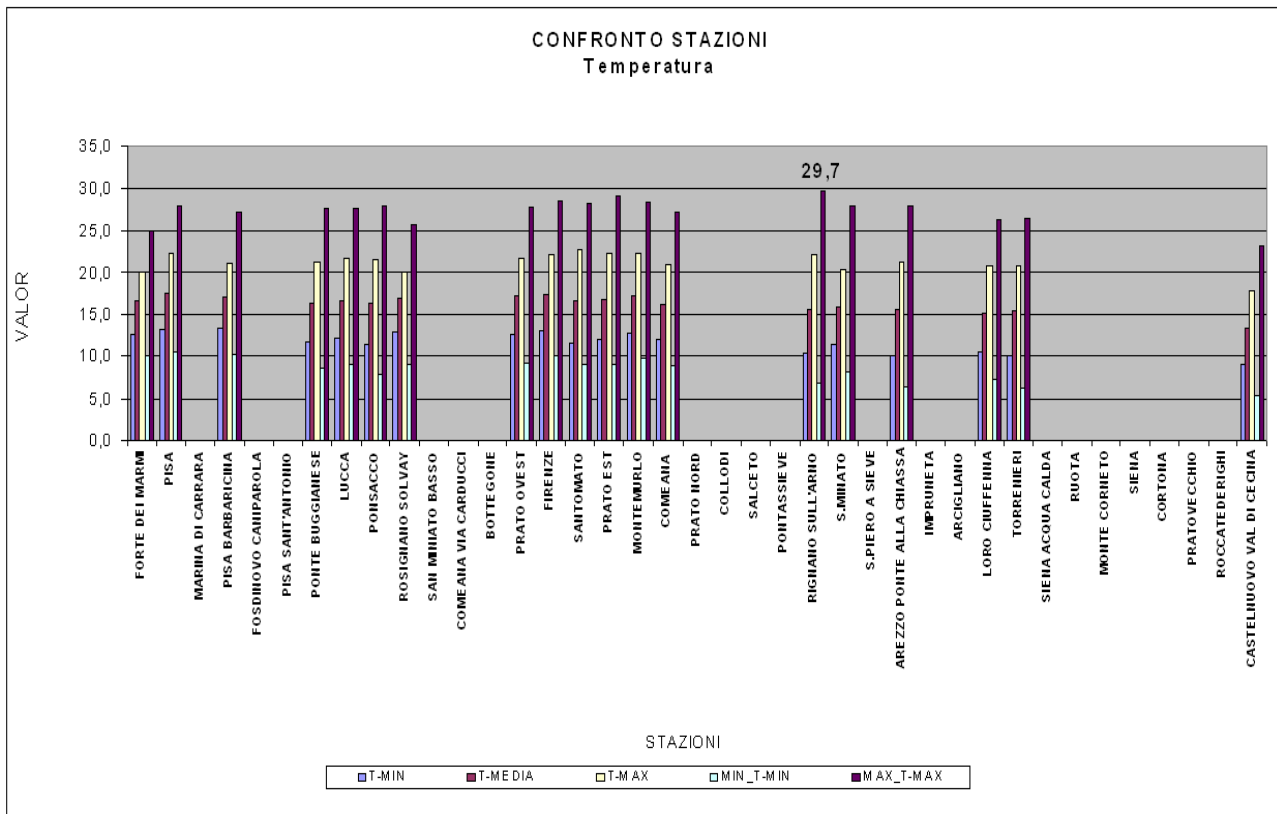
Neve al suolo media per stazione: (0.0 cm)

Come possiamo notare si è trattato di un mese più freddo rispetto alla media e nettamente più piovoso, con addirittura 13 giornate di pioggia. Lo scarto termico negativo risulta più importante per le temperature massime, con uno scarto di 3.8°C rispetto alla media del periodo.

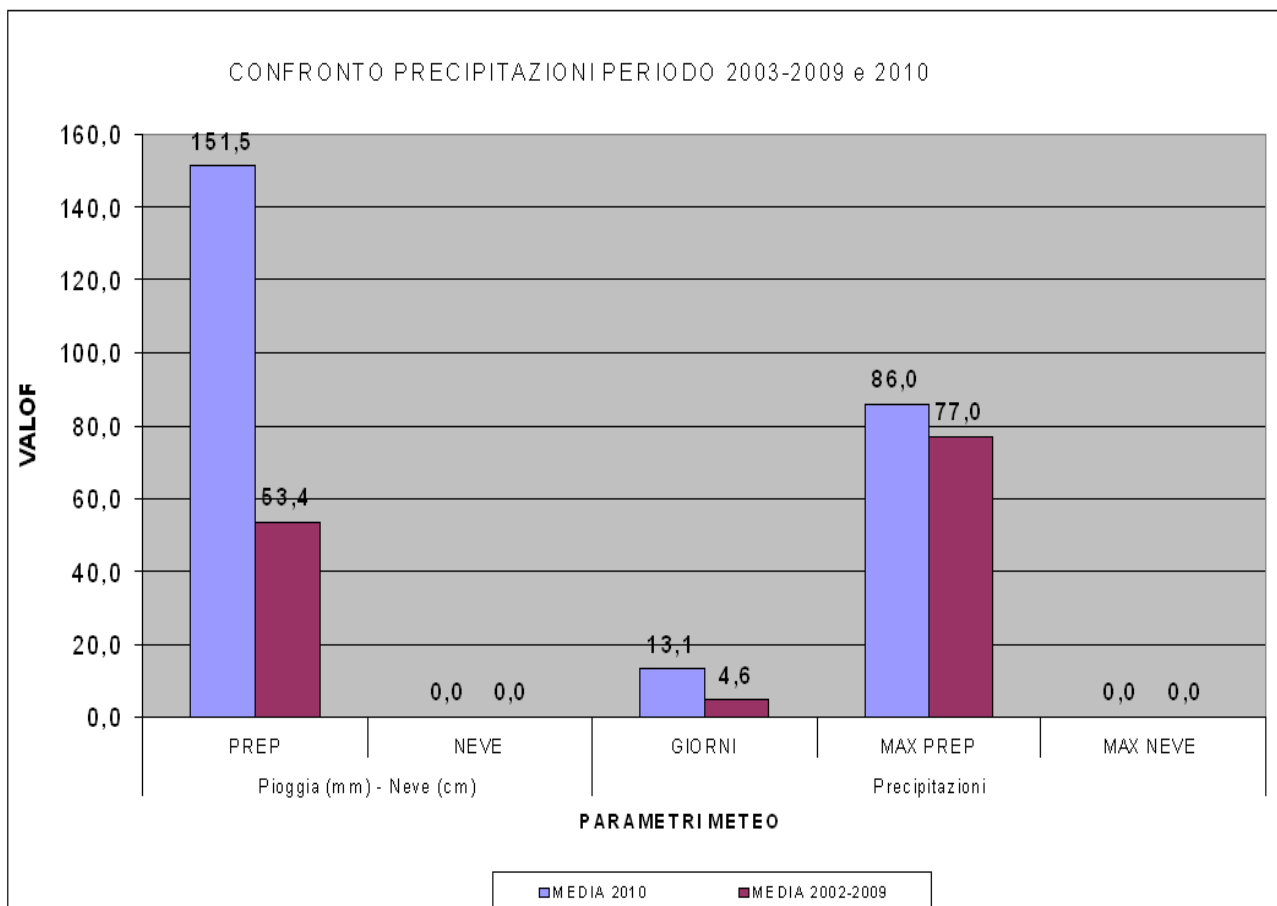
Di più immediata lettura la presentazione in grafico di quanto detto fin qua:



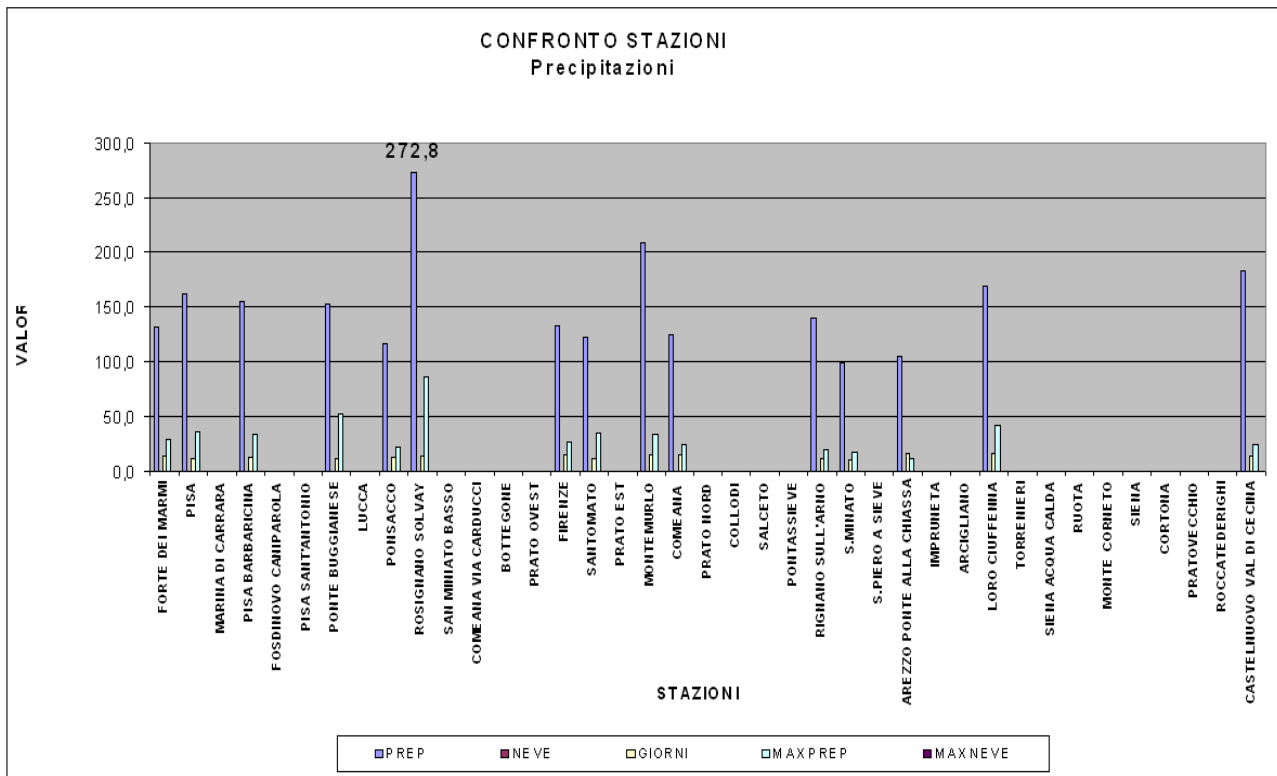
Di seguito invece pubblichiamo il grafico relativo ai dati termici delle singole stazioni toscane:



Al solito il grafico relativo alle precipitazioni prima nel confronto pluriennale e poi per le singole stazioni:

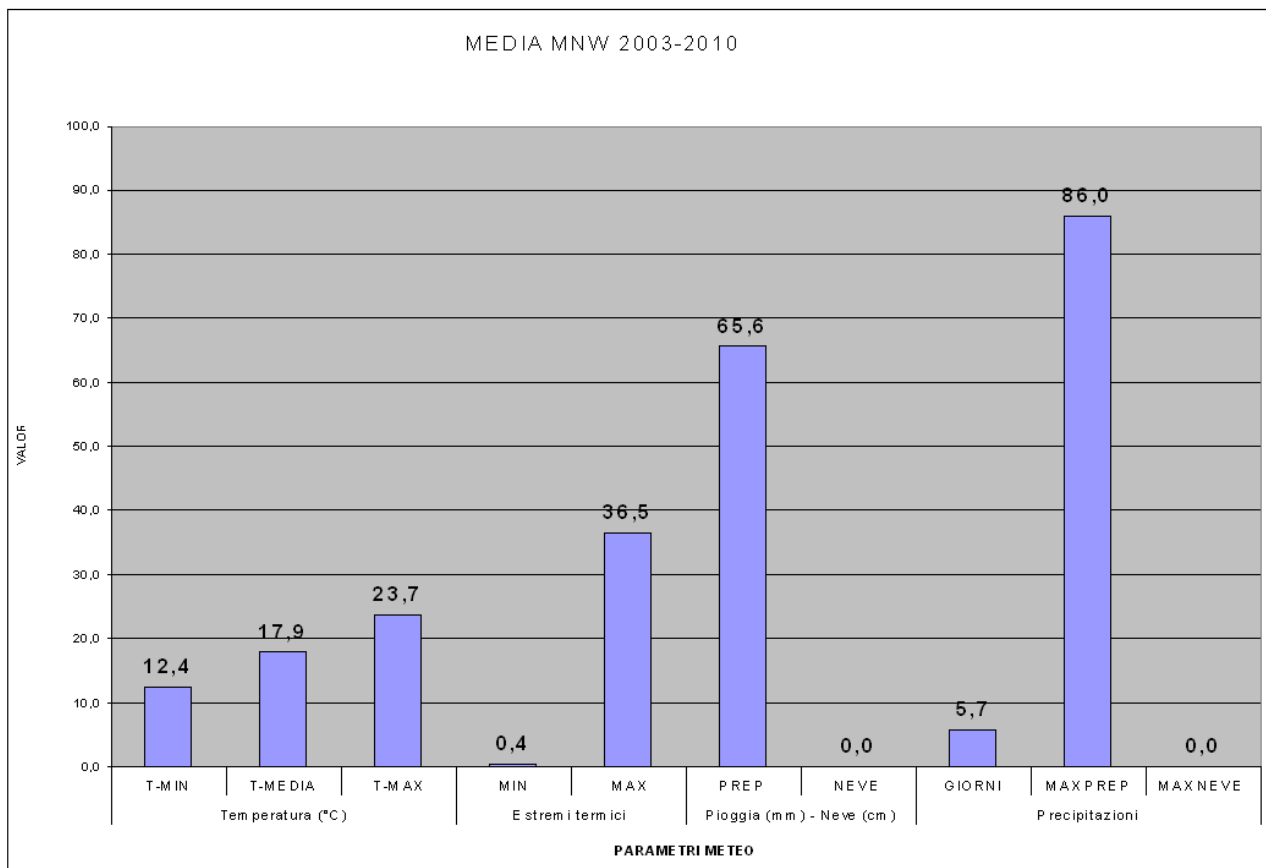


Sbaragliato il record massimo di precipitazioni mensili e battuto anche quello dei numeri di giorni di pioggia nonché quello delle massime precipitazioni quotidiane.

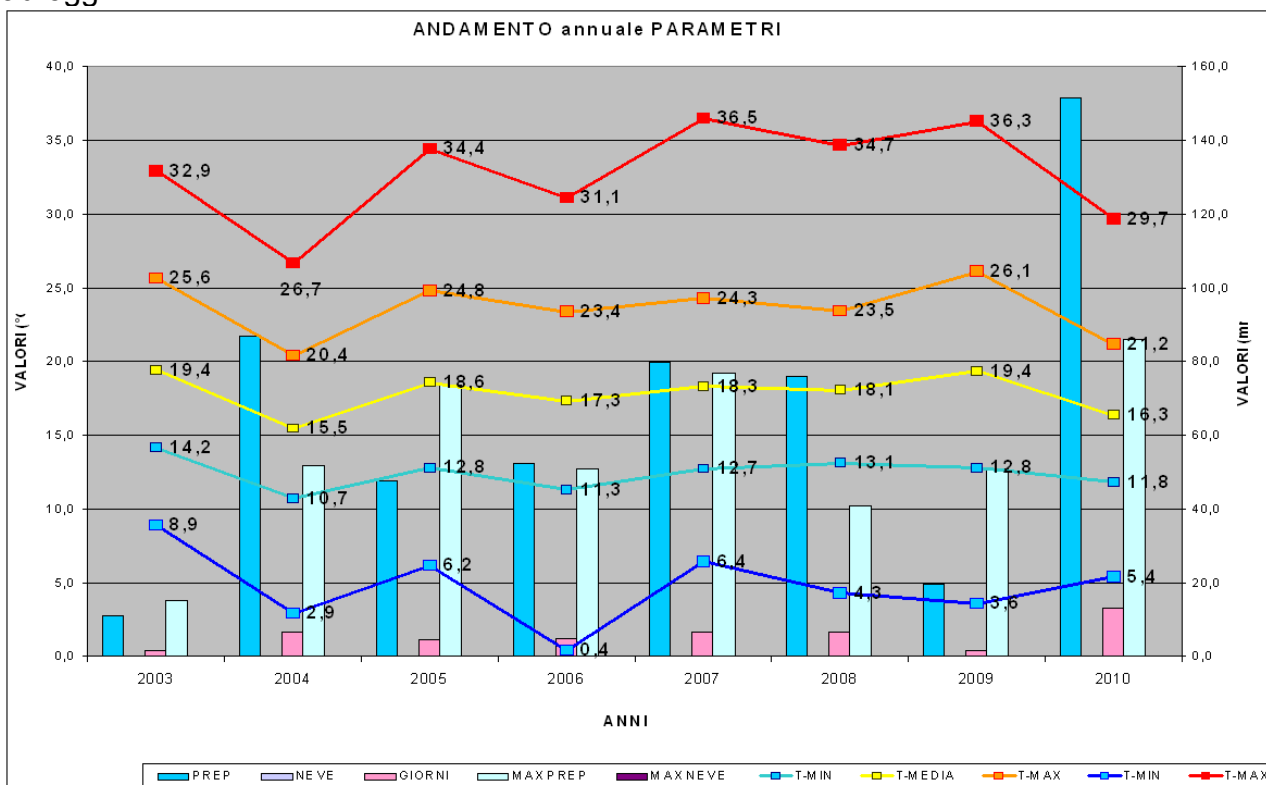


Spicca su tutte il dato di Rosignano Solvay coll'incredibile accumulo mensile di 272,8 mm a testimonianza di un mese estremamente piovoso.

Con i dati relativi al Maggio 2010 ecco di seguito il grafico delle nuove medie mensili:



Infine il grafico riassuntivo dell'andamento annuale dei vari parametri considerati dal 2003 ad oggi:



Il Maggio 2010 spicca sicuramente per il dato pluviometrico, nettamente sopra media (anche come numero di giorni piovosi), ma come abbiamo anche in precedenza fatto notare come uno dei più freddi, escludendo il Maggio 2004. A termine di questa breve trattazione statistica della Toscana vediamo il grafico relativo ai valori estremi del mese di Maggio:

PARAMETRO	DATO	STAZIONE	GIORNO
Temperatura massima (°C)	29,7	Rignano sull'Arno	27/05/10
Temperatura minima (°C)	5,4	Castelnuovo Val di Cecina	09/05/10
Piuviosità massima giornaliera (mm)	86,0	Rosignano Solvay	21/05/10
Accumulo mensile massimo (mm)	272,8	Rosignano Solvay	
Giorni max di pioggia	16	Arezzo Lloro Ciuffenna	

5.2.2 Cronache meteo

Questo mese non è possibile presentare un resoconto della cronaca di questa regione.

5.3 Lazio

5.3.1 Statistiche

Questo mese non è possibile presentare un'analisi di questa regione.

5.3.2 Cronache meteo

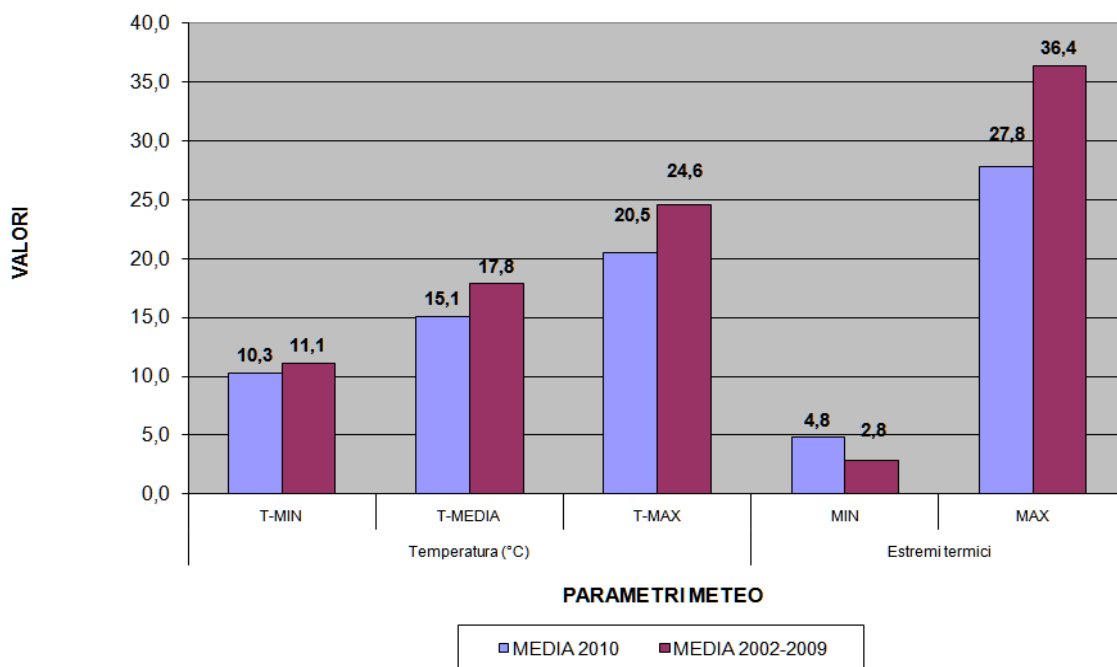
5.3 Umbria

5.4.1 Statistiche *(a cura di Gianluca Ferrari)*

Per il mese di Maggio nell'elaborazione delle statistiche sono stati utilizzati i dati rilevati solamente da 4 stazioni (Olmeto, Gualdo Tadino, Ponte Felcino e Umbertide) su un totale di 15 registrate nel database MNW; la validità nei dati di precipitazione è stata raggiunta solo dalle stazioni di Olmeto, Ponte Felcino e Gualdo Tadino.

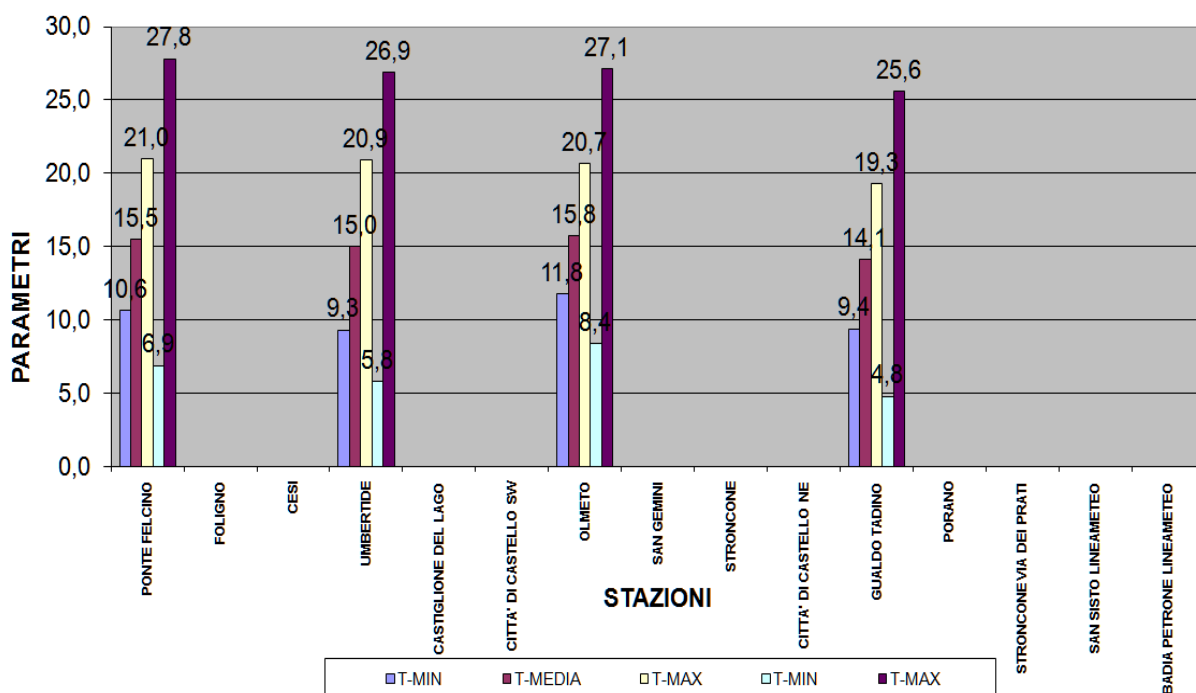
Di seguito viene riportato un istogramma in cui si confrontano le temperature medie e gli estremi raggiunti nel mese di Maggio 2010 con la media 2002-2009.

CONFRONTO TEMPERATURE PERIODO 2002 2009 e 2010



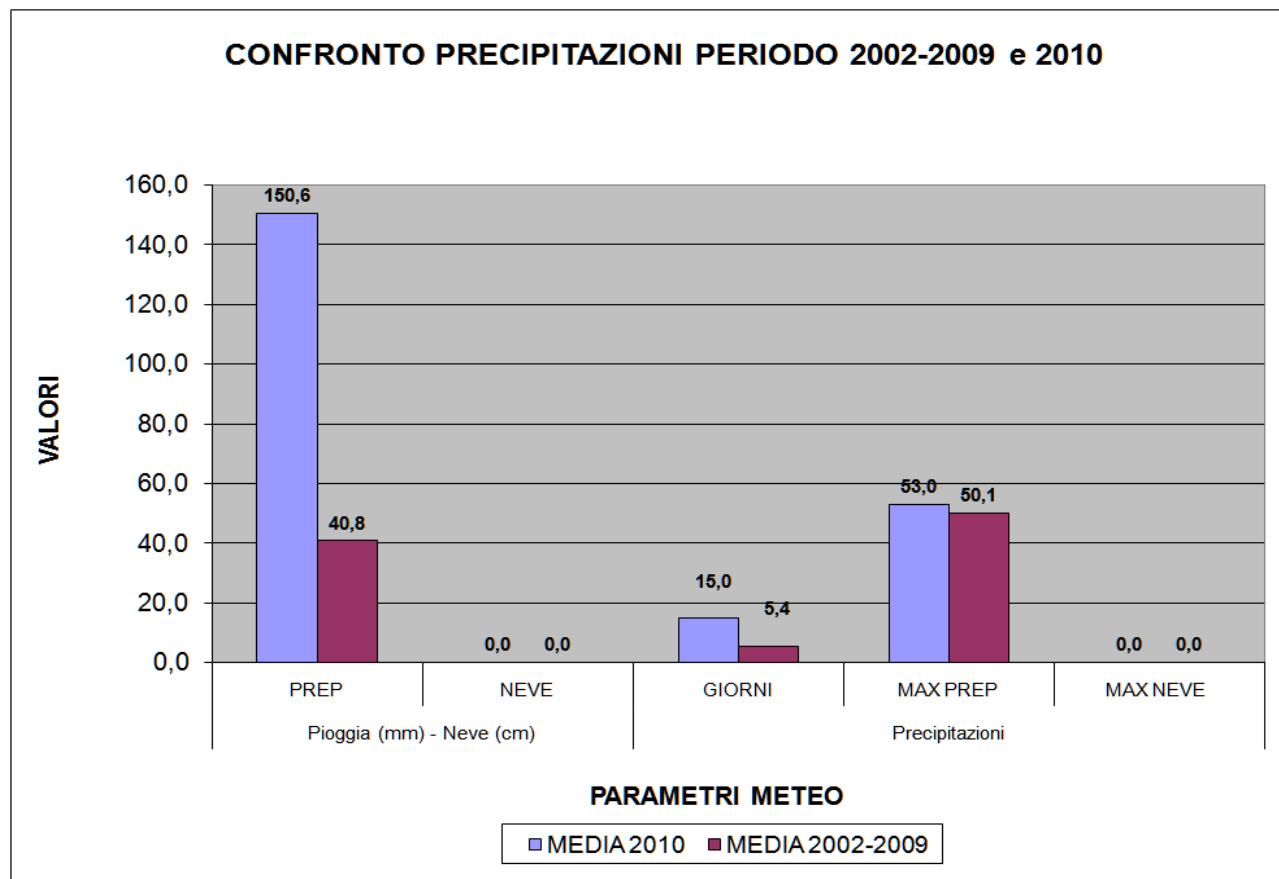
Dalle analisi dei parametri termometrici è risultato un mese di Maggio con anomalie negative sia per quanto riguarda la media delle minime sia per la media delle massime; gli scarti variano da -0.8°C per le minime ad un notevole -4.1°C per le massime portando la temperatura media assoluta a 15.1°C cioè con uno scarto negativo di 2.7°C rispetto alla media 02-09. Non si segnala nessun superamento dei precedenti record di temperatura. Nel grafico seguente riportiamo le temperature medie ed estreme misurate da ciascuna stazione.

CONFRONTO STAZIONI Temperatura



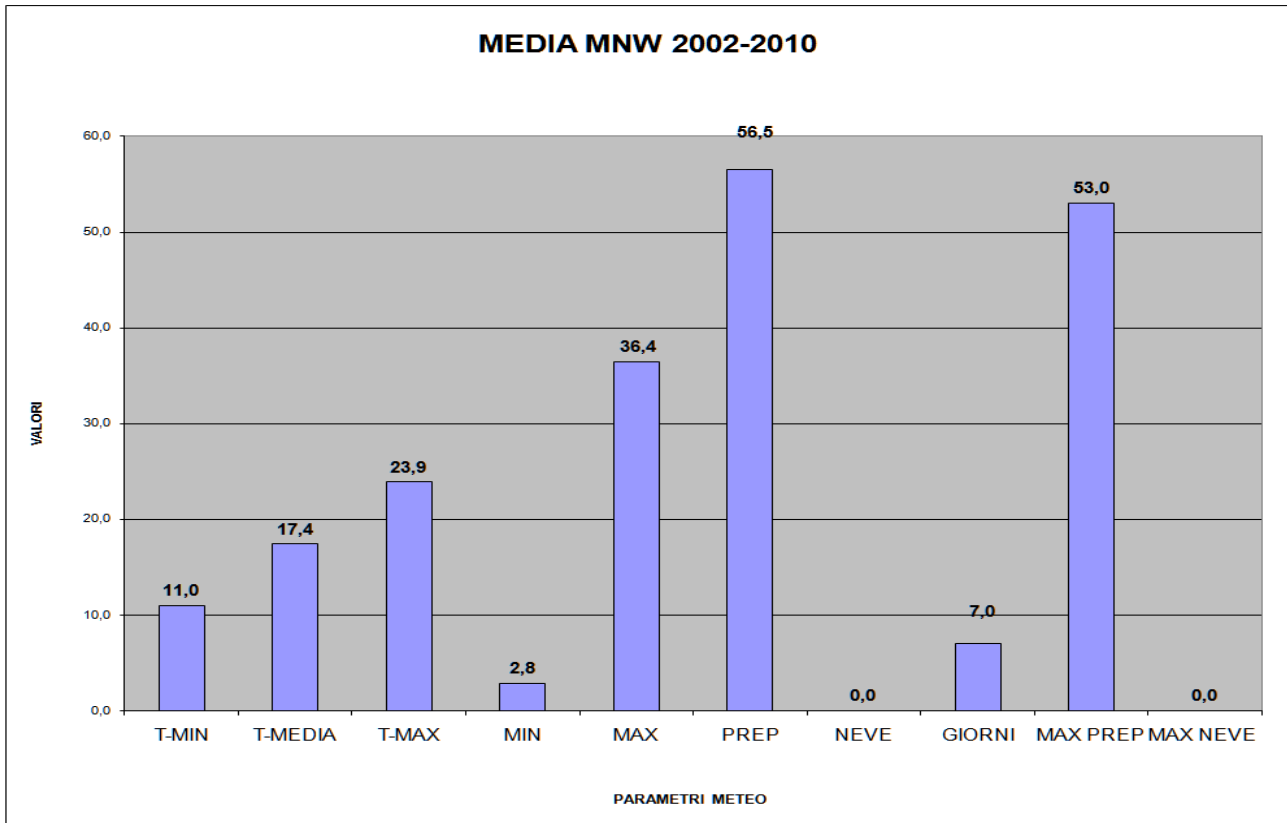
Tra le quattro stazioni che hanno inviato i dati di temperatura in questo mese, Olmeto risulta la più mite con una media di 15.8°C mentre Gualdo Tadino grazie soprattutto alla sua altitudine più elevata è la stazione che ha rilevato la media più fresca pari a 14.1°C. Gli scarti termici più elevati si sono registrati ad Umbertide con una differenza tra media massime e media minime di 11.6°C.

Si passa ora all'analisi precipitativa del mese di Maggio 2010.

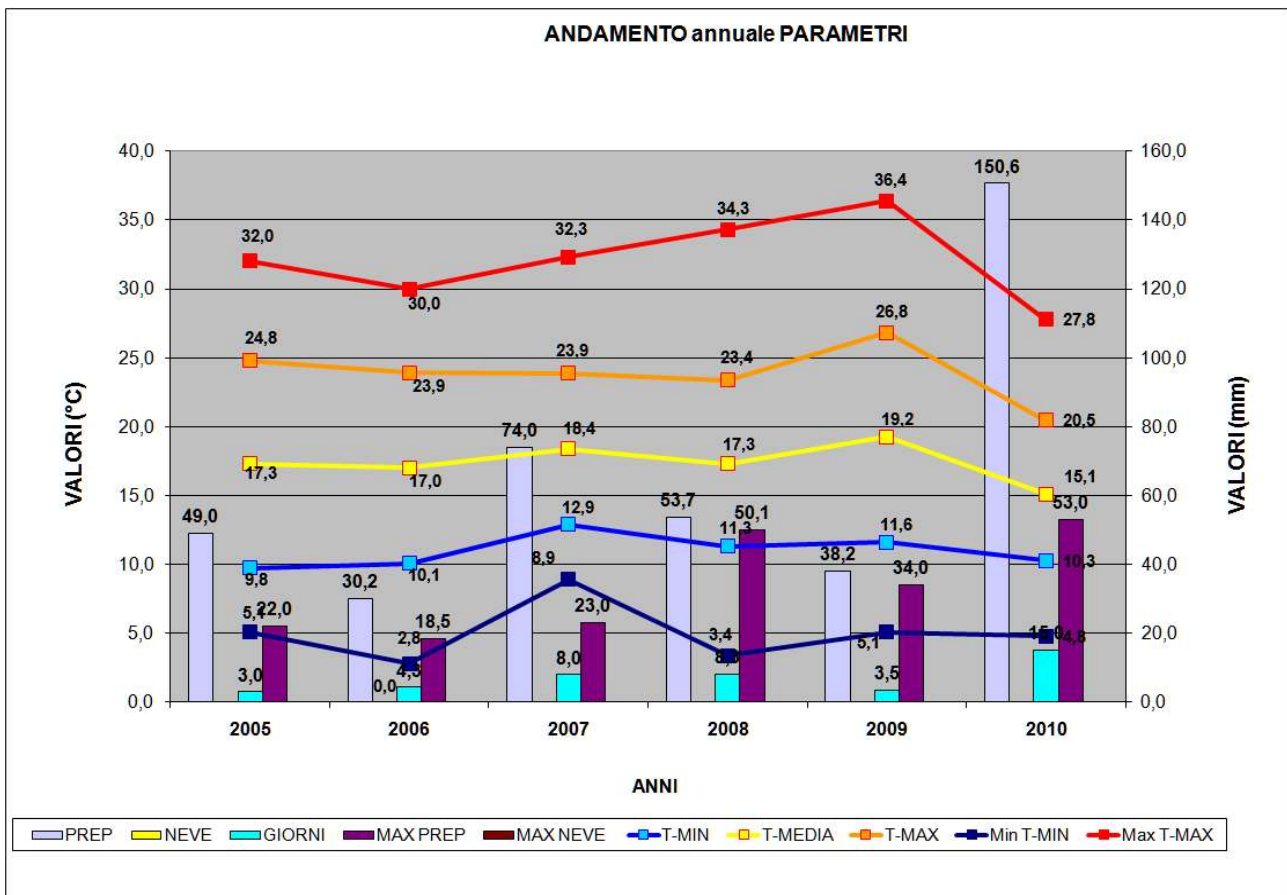


Maggio 2010 è risultato un mese estremamente piovoso soprattutto dal punto di vista del numero degli eventi precipitativi con una media di 15gg di pioggia contro i circa 5 giorni e mezzo di norma. Anche dal punto di vista della quantità di precipitazione caduta in un giorno c'è da segnalare che è stato superato, sebbene di poco, il record precedente (+2.9mm). Complessivamente quindi è risultato un mese con un cumulo totale medio tra le stazioni di molto superiore alla norma (+270% circa).

Viene riportato ora il grafico aggiornato con la media di Maggio dal 2002 al 2010.



Infine analizziamo l'andamento dei diversi parametri dal 2005 al 2010.



Dal punto di vista delle temperature si osserva come questo risulti il mese di Maggio più fresco degli ultimi 6 anni ed è interessante osservare come lo scarto dal secondo mese più fresco sia molto significativo ($-1,9^{\circ}\text{C}$ rispetto a Maggio 2006); ad aver risentito maggiormente di questo calo sono le temperature massime a conferma del fatto che la

nuvolosità è stato uno dei fattori principali di un risultato così particolare. Anche dal punto di vista precipitativo questo mese risulta molto anomalo, doppiando il cumulato totale medio di Maggio 2007, il secondo più piovoso di questa breve serie storica.

Riportiamo infine una tabella riassuntiva dei valori estremi dell'Umbria registrati nel mese di Maggio 2010.

PARAMETRO	DATO	STAZIONE	GIORNO
Temperatura massima (°C)	27,8	Ponte Felcino (PG)	24/05/2010
Temperatura minima (°C)	4,8	Gualdo Tadino (PG)	09/05/2010
Pluviometria massima giornaliera (mm)	53,0	Olmeto (PG)	16/05/2010
Accumulo mensile massimo (mm)	178,6	Gualdo Tadino (PG)	
Giorni max di pioggia	17	Ponte Felcino (PG)	

5.4.2 Cronache meteo (a cura di Lineameteo)

Il quinto mese dell'anno si apre con il maltempo, a causa di una grande goccia fredda Mediterranea, che insisterà sull'Italia, a fasi alterne, per tutta la prima decade. Una breve pausa senza precipitazioni di rilievo condurrà, a metà mese, ad un'intensa ondata di maltempo, causata dall'erezione, in aperto Atlantico, dell'Alta Pressione delle Azzorre. Intense correnti sud-occidentali, cariche di umidità, trasportano quindi sull'Italia centrale e settentrionale nuclei piovosi estesi ed intensi.

I giorni a cavallo della metà del mese risulteranno quindi molto piovosi ovunque, con temperature decisamente inferiori alle medie, ed anche il ritorno della neve sulle cime dei Sibillini oltre i 1700 metri di quota. In questa fase cadranno piogge per un totale doppio rispetto alla media mensile.

In ingresso di terza decade la situazione meteorologica tende a migliorare per l'espansione, da Ovest, di un cuneo di alta pressione, che garantirà tempo generalmente buono e moderatamente caldo, ad eccezione di qualche temporale sparso, come sul Perugino e nell'Orvietano.

Da segnalare, comunque, che nessuna località umbra oltrepassa la fatidica soglia dei 30°, evento piuttosto raro per il mese di Maggio. Basti ricordare che nel Maggio 2009 si ebbero massime nell'ordine dei 35° in pianura nell'ultima decade mensile.

In conclusione, Maggio 2010 sarà sicuramente ricordato come mese estremamente piovoso e fresco, con surplus pluviometrici anche doppi rispetto alle medie, e temperature mediamente di 1° inferiori alla media mensile. Il volto più estivo del mese appare solo in ultima decade, ma con temperature di certo non troppo elevate.

Il Tempo In Dettaglio

1 Maggio

Il giorno di festa si apre con cielo sereno o al più velato con minime nella norma. Durante la giornata clima gradevole con temperature intorno 20°. Dal tardo pomeriggio aumento della nuvolosità a partire dai settori più occidentali.

2 Maggio

Giornata che inizia con cielo nuvoloso e leggere piogge nella zone occidentali della regione. Minime alte sui 15°.

Durante la giornata le piogge conquistano terreno portandosi verso le zone appenniniche anche se tutte di debole intensità, eccezion fatta per isolati rovesci più intensi.

3 Maggio

Cielo nuvoloso con piogge continue e moderate nella notte con accumuli variabile con la zona di Foligno che segna circa 14 mm e la zona dell'orvietano addirittura 30 mm. Le altre zone hanno visto quantitativi minori. Minime ovviamente miti.

Durante la giornata sempre cielo nuvoloso con altre piogge ma di debole intensità. Vento meridionale.



Webcam Orte (VT) - (Meteocappuccini.it)

4 Maggio

Nuovo giorno che inizia con cielo nuvoloso e piogge sparse più o meno consistenti.

Durante la giornata ci sono state ampie aperture soprattutto nelle zone più orientali. Non sono mancati comunque isolati rovesci deboli. Massime sui 20-22 gradi.

5 Maggio

Ennesima giornata che inizia con il cielo nuvoloso un po' ovunque e leggere piogge sparse.



Webcam Orvieto (TR) - (Umbriameteo)

Giornata che prosegue sotto il segno dell'instabilità ma con temperature massime basse per la stagione intorno 13-16 gradi.

In serata temporali abbastanza forti si sono scatenati nelle zone centro occidentali della regione associate ad un calo delle temperature fino a valori di 9° anche in pianura.

6 Maggio

Giornata fresca che si apre con pioggia nella notte su gran parte della regione con accumuli tra i 3 e 12 mm. Le temperature minime si attestano tra i 6 e 9°.

Giornata caratterizzata da spiccata variabilità ed instabilità con brevi rovesci sparsi alternati a rapide schiarite. Temperature massime comprese tra i 14° - 16°.

Migliora durante la notte con cieli da nuvolosi a poco nuvolosi. Gli accumuli piovosi a fine giornata risultano maggiori in provincia di Terni con circa 20 mm mentre nel centro nord della regione si va da 10 a 15 mm tranne qualche situazione locale con accumuli poco più alti.



Veduta di Orte(VT) da sud verso la catena Narnese-Amerina (Meteocappuccini.it)

7 Maggio

Giornata fresca che si apre con piogge nella notte su gran parte della regione con accumuli compresi tra 3 e 9 mm. Temperature minime invariate e comprese tra i 6° e i 9°. Mattino caratterizzato da spiccata variabilità ed instabilità con brevi rovesci sparsi alternati a rapide schiarite. Nel pomeriggio leggero miglioramento con pioggia debole. Temperature massime in lieve aumento comprese tra 15° - 18°.

In serata/notte cielo ancora coperto con residui piovvaschi nel settore occidentale e qualche apertura nel resto della regione.

8 Maggio

Giornata fresca caratterizzata da instabilità. Ancora pioggia nella notte e nel primo mattino su gran parte della regione con accumuli tra i 2 e i 9 mm, più concentrati nel settore occidentale. Vento moderato da sud. Temperature minime in lieve rialzo comprese tra 8° e 11°.

Mattina caratterizzata ancora da instabilità e cielo tendenzialmente coperto con rapide aperture. Nel primo pomeriggio nuvolosità più compatta e deboli piovvaschi sparsi nell'eugubino-gualdese e nell'orvietano.

Temperature massime stazionaria e comprese tra i 16° - 19°. Migliora durante la serata/notte con cielo da nuvoloso a poco nuvoloso. Vento da sud sempre moderato.

9 Maggio

Giornata fresca con cieli poco nuvolosi e qualche banco di nebbia nei fondovalle. Temperature minime in calo a causa del cielo poco nuvoloso comprese tra 5° e 8°. Resto della giornata con cieli poco nuvolosi a tratti coperti e grecale moderato a ridosso della fascia appenninica. Temperature massime in ripresa comprese tra ai 16° - 21°. Parzialmente nuvoloso durante la sera/notte.

10 Maggio

Giornata mite che si apre con cieli nuvolosi o parzialmente nuvolosi su gran parte della regione. Temperature minime in aumento a causa della copertura nuvolosa e comprese tra 6° e 12°. Resto della giornata con cieli irregolarmente nuvolosi a tratti coperti e vento da sud-ovest moderato.

Temperature massime in leggero aumento comprese tra i 18° - 22°. Nuvoloso/velato durante la sera/notte.

11 Maggio

Pioggia moderata e costante durante la notte soprattutto nei settori sud-occidentali; al mattino e nel pomeriggio si alternano schiarite e piovvaschi che bagnano più o meno tutta la regione.

Gli accumuli Maggiori si registrano nell'orvietano, ternano e spoletino con 10-20 mm, dai 5 ai 10 mm nel resto della regione. Le temperature minime vanno dai 10° ai 15° le massime fino a 24° durante le schiarite.

12 Maggio

Cielo nuvoloso in mattinata ma senza precipitazioni tranne qualche debole piovvasco nella notte lungo l'Appennino e nell'Alto Tevere. Nel pomeriggio una marcata instabilità interessa i settori settentrionali e in serata le zone appenniniche con temporali di forte intensità. Meno interessato dalle precipitazioni invece l'orvietano e le zone sud-occidentali; qualche piovvasco nel ternano durante il pomeriggio.

Gli accumuli maggiori si hanno lungo l'Appennino centrale con 50 mm a La Franca e Colfiorito, dai 10 ai 20 mm nel nord regionale, nel folignate e nello spoletino. Le temperature minime vanno dai 10° ai 14°, le massime fino a 20°.



Rovesci pomeridiani visti dalla webcam dei Cappuccini (PG) - (Valleumbraometeo.net)



*Leonardo Neri
Arcobaleno a Porano (TR) - (Poranese457)*

13 Maggio

Rovesci moderati durante la notte nel ternano e spoletino con accumuli compresi tra 10 e 15 mm.



Webcam Orvieto (TR) – (Umbriameteo)

In mattinata nubi sterili di passaggio in tutta la regione, ma nel pomeriggio altra instabilità porta rovesci intensi nel folignate perugino e nell'Appennino centrale. In particolare nel tardo pomeriggio-sera dal Trasimeno si scatena un temporale a carattere auto-rigenerante e a tratti grandinigeno che si protrae fino a tarda serata coinvolgendo gran parte del perugino e delle zone centro orientali della regione con accumuli che arrivano fino a 50 mm a Perugia centro, nel Fossatano e nel Gualdese; dai 10 mm ai 30 mm nella zona del Trasimeno e nel folignate. Più asciutta la fascia sud-occidentale e settentrionale della regione dove si registrano accumuli compresi tra 5 e 10 mm. Le temperature minime vanno dai 10° ai 15° le massime fino ai 20°.



Rovesci nell'orvietano (TR) – (Poranese457)



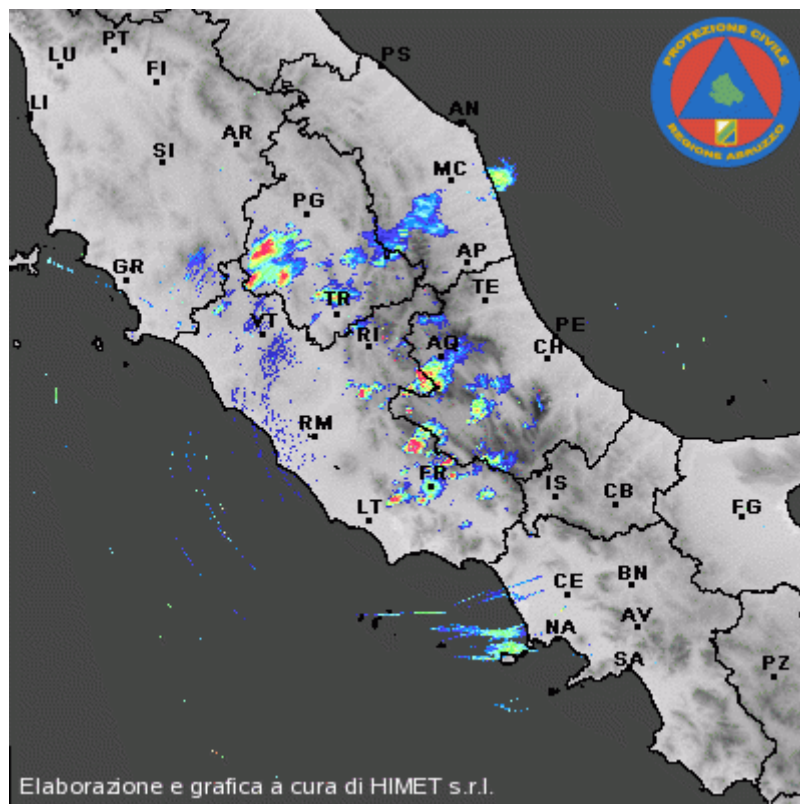
Rovesci nel folignate (PG) – (Valleumbraeteo.net)



Rovesci nello spoletino (PG) – (Beroitano)



Temporale auto-rigenerante verso Perugia – (Mat)



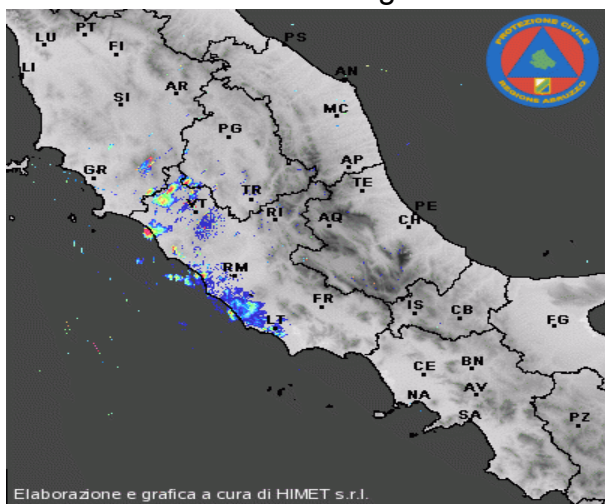
Radar Monte Midia

14 Maggio

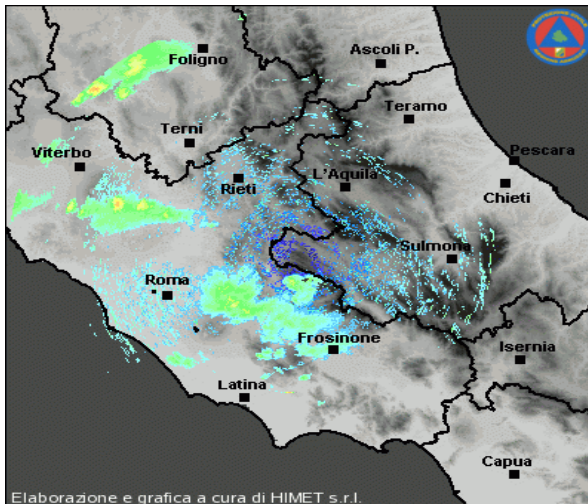
Ancora piogge insistenti durante la notte nelle zone centro-orientali e settentrionali della regione in particolare nel Gualdese e nel Fossatano dove si registrano 20-30 mm di accumulo a causa del forte temporale che ha interessato il perugino il giorno prima. La

prima parte della mattinata si presenta variabile e nuvolosa con qualche schiarita, ma a sud-ovest, nel viterbese iniziano a formarsi i primi temporali che nel corso della giornata interessano tutta l'Umbria, in particolare quella occidentale e settentrionale con grandinate e forti raffiche di vento con accumuli che vanno dai 15 mm ai 30 mm dell'orvietano, ortano e ternano. Perugino, Alto Tevere ed i settori sud-orientali come folignate e spoletino sono raggiunti dalle precipitazioni a metà giornata con precipitazioni a carattere moderato e con accumuli disomogenei che vanno da 5 a 20 mm. Le temperature minime sono comprese tra 8° e 13° le massime tra 15° e 18°.

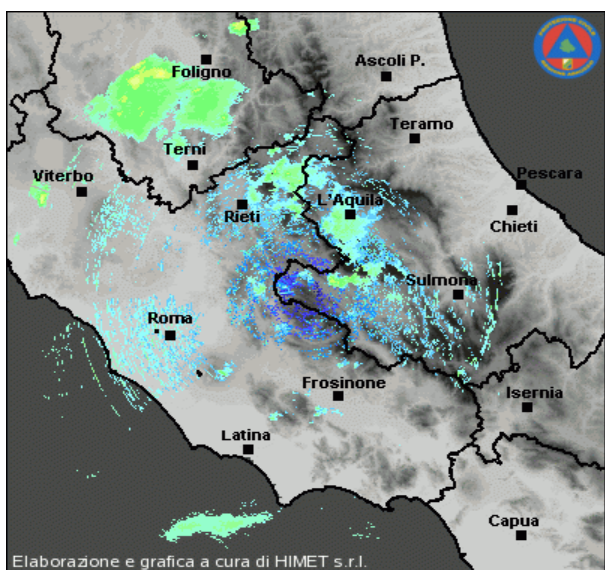
Queste sono alcune immagini radar:



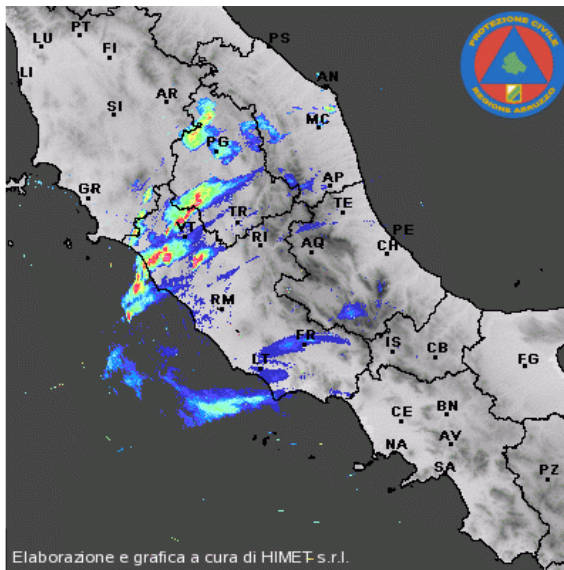
Radar Monte Midia ore 10:00



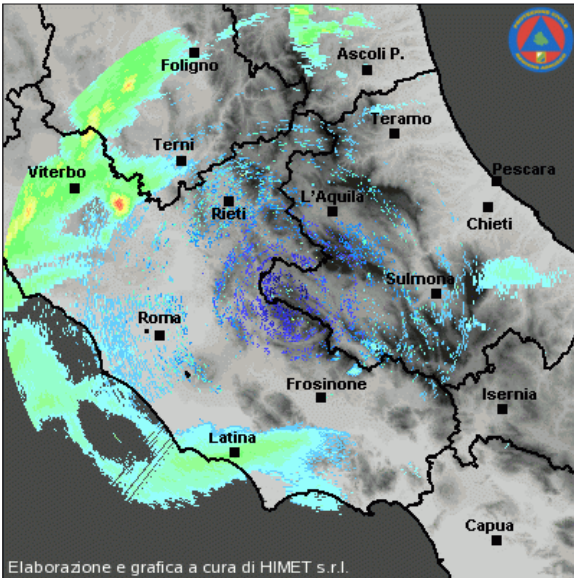
Radar Monte Midia ore 11:00



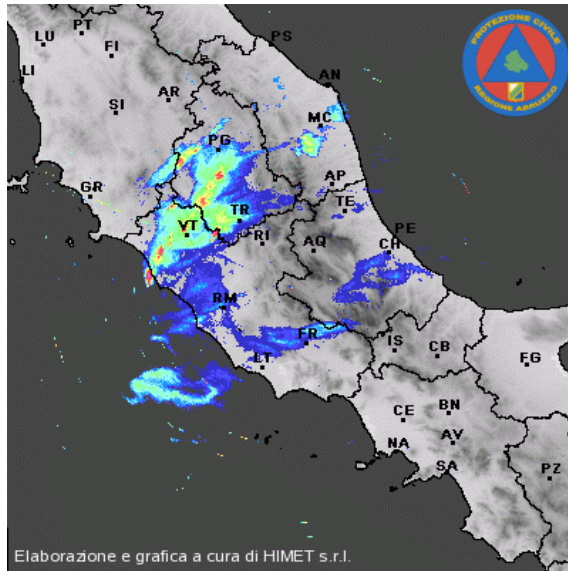
Radar Monte Midia ore 13:30



Radar Monte Midia ore 14:00



Radar Monte Midia ore 14:45



Radar Monte Midia ore 15:00



Immagine rete Lineameteo ore 21:00 – accumuli disomogenei nel perugino



Webcam Foligno (PG) ore 11:00 temporale in avvicinamento da sud – (Fili)



Webcam Orte (VT) ore 11.30: temporale in transito verso il ternano – (Meteocappuccini.it)



Spoleto (PG) temporale in avvicinamento – (Beroitano)

15 Maggio

Pioggia costante e moderata per tutta la notte e in tutta la regione con nebbia in collina e clima autunnale. La giornata prosegue come è iniziata con pioggia costante da nord a sud con poche pause e con temperature massime che non superano i 15°. Nel pomeriggio sera un forte vento da ovest con punte fino a 40 km/h inibisce le precipitazioni a partire dai settori occidentali mentre continua anche con forti rovesci nei settori orientali ed appenninici dove si registrano accumuli compresi tra 30 e 50 mm come nel gualdese, nel fossatano, La Franca e Colfiorito. Nel resto della regione gli accumuli variano tra i 10 ed i 30 mm. Le temperature minime che vanno da 8 a 11° si discostano molto poco dalle massime che vanno dai 12° a 14°.



Webcam Orte (VT) ore 11:00, pioggia costante e moderata verso il ternano –
(Meteocappuccini.it)

16 Maggio

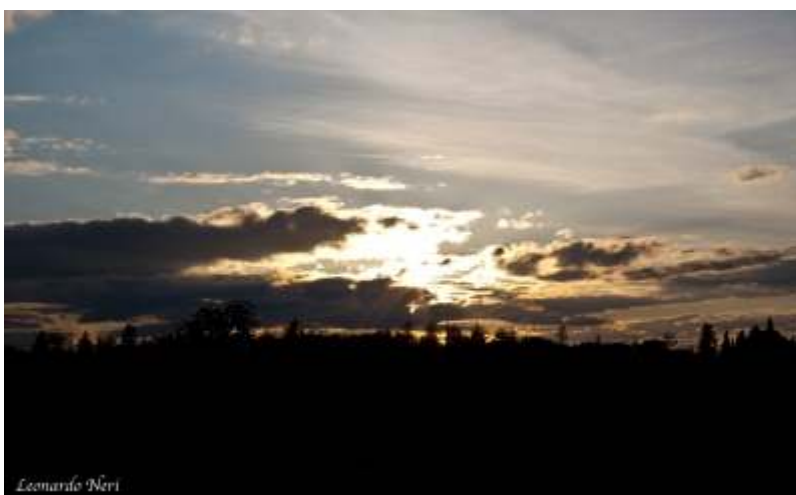
Giornata che inizia sotto la pioggia su tutto il territorio regionale con accumuli medi di 4-5 mm già prima delle 11.00 . Minime tra i 7° ed i 10°.

In mattina si ha una tregua nelle piogge con la copertura nuvolosa che allenta un po' la presa permettendo al sole di fare capolino qua e là, il pomeriggio prosegue tra occhiate di sole e deboli sgocciolate ma intorno alle 17.00 un nuovo ammasso nuvoloso porta un generale peggioramento piovoso sulla fascia centrale regionale.



Rovescio nelle campagne spoletine (PG) - (Beroitano)

Le piogge nel folignate si protraggono fino a tarda sera, più asciutte le restanti zone. Sull'ovest regionale la serata si chiude con il sole dietro le nubi.



Tramonto nell'orvietano (TR) - (Poranese457)

Massime giornaliere diffusamente sotto i 16°, qualche località oltre i 17°. Accumuli tra i 4 ed i 16 mm.

17 Maggio

Nella notte ancora deboli precipitazioni si segnalano sul territorio con minime tra i 7° ed i 10°.

Al mattino i cieli si presentano nuvolosi con deboli occhiate di sole, prontamente oscurate al pomeriggio con nuovi rovesci sparsi e temporali sull'Appennino folignate.

Le massime non riescono a superare i 20° ed addirittura un po' di neve imbianca la cima del Vettore, mentre in serata i cieli si rasserenano.

Gli accumuli vano da 1 a 10 mm.



Neve sul Vettore (UmbriaMeteo)

18 Maggio

Dopo molti giorni di nuvole il sereno torna a sorridere alle lande umbre, con il blu del cielo a farla da padrone, oscurato solo da banchi di nebbia nelle valli più umide, le minime si portano tra i 7° e gli 11°.

Il sereno resiste fino alla prima serata quando il nuovo sviluppo cumuliforme porta di nuovo i cieli a sporcarsi, con rovesci che colpiscono in particolar modo l'eugubino ed il perugino, con temporali anche intensi.

Poco dopo un diluvio colpisce anche il folignate.

Le massime di giornata salgono, portandosi anche oltre i 21°.

In serata cieli poco nuvolosi.

19 Maggio

Nuova mattinata grigia in Umbria, con foschie, pioviggini e nebbie un po' dappertutto.

Le minime vanno dai 7° agli 11°.

Le piogge vere tornano intorno alle 12.30 quando un temporale grandinigeno (grandine sui 7 mm) colpisce Città di Castello. Subito a ruota un altro corpo temporalesco colpisce Spoleto con grandine, e poi è la volta dell'orvietano.

La valle Umbra folignate viene snobbata dalle precipitazioni importanti e si deve "accontentare" di poche gocce e molti tuoni.

Gli accumuli vanno dal mm scarso di Foligno ai ben 46 mm delle campagne orvietane (Porano).

Le massime oscillano mediamente sui 20°.

In serata lieve miglioramento.

20 Maggio

Dopo i temporali torna sempre il sereno e così è anche stavolta con l'Umbria che si sveglia con cielo sereno e minime tra i 5° ed i 10°.

Durante la giornata c'è un nuovo aumento della nuvolosità che però porta solo fresco, aiutato anche dal frizzante vento da nordest che colpisce la regione, associato a debolissime pioviggini.

Massime tra i 15° ed i 21°.

21 Maggio

Giornata caratterizzata da nubi sparse su buona parte dell'Umbria, specie centro-orientale (dove si sono avuti locali e brevi piovvaschi), con schiarite molto ampie altrove. Ventilazione settentrionale sostenuta, specialmente lungo l'Appennino (raffiche fino a 50 km/h). Temperature fresche con minime comprese fra 8 e 12°C e massime inferiori a 20°C ovunque (valori intorno a 15°C lungo l'Appennino).

22 Maggio

Prime ore del giorno serene e limpide ovunque poi aumento della nuvolosità cumuliforme nel pomeriggio ma senza fenomeni. Dalla sera di nuovo cieli sgombri da nubi. Ventilazione sostenuta da nord-nord/est durante le ore centrali. Minime stazionarie, massime fra 18°C dell'Appennino fino ai 23°C di Foligno e Terni.



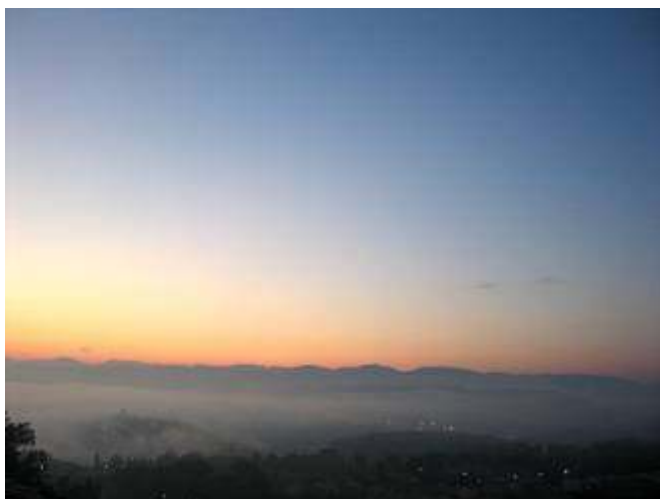
Orvieto (TR) – (Umbriameteo)

23 Maggio

Giornata gradevole, caratterizzata da cieli in prevalenza sereni, con qualche cumulo innocuo qua e là. Solo nel ternano rimane un po' di instabilità con un temporale pomeridiano verso i confini col Lazio. Temperature minime stabili (8-12°C), massime in aumento (24-26°C). Ventilazione debole da nord-nord/est.

24 Maggio

Altra bella giornata di sole con temperature massime in ulteriore aumento. Leggera instabilità pomeridiana soltanto lungo i confini con il Lazio. Massime comprese in generale fra 24 e 26°C con punte di 28°C a Foligno.



Nebbia all'alba ad Orte (VT) ed instabilità nel pomeriggio – (Webcam Meteocappuccini.it)

25 Maggio

Bella giornata di stampo estivo con cieli sereni e temperature stabili. Qualche nebbia al mattino viene segnalata lungo le valli orvietane.

26 Maggio

Continua il periodo soleggiato e stabile anche se rinforzano i venti di libeccio nel pomeriggio ed aumentano le velature in cielo. Le massime calano di un paio di gradi portandosi in generale fra 23 e 26°C.



Tramonto a Porano (TR) – (Poranese457)

27 Maggio

Situazione simile ai giorni precedenti anche se nel pomeriggio si avvertono i primi segni di cambiamento del tempo con alcune celle temporalesche in formazione lungo l'Altavaltiberina. Fenomeni comunque limitati a brevi rovesci in aree ristrette. Temperature stazionarie. Venti da sud-sud/ovest in ulteriore rinforzo.

28 Maggio

Al mattino cieli parzialmente nuvolosi e qualche banco di nebbia medio/alta in rapido dissolvimento. Temperature minime in aumento e fra le più alte dell'anno (11-15°C con l'eccezione di Visso con 8,4°C).



Vista da Frontignano (MC) – (Umbriameteo)

Nel pomeriggio/sera si attiva una discreta instabilità nel perugino e lungo l'Appennino con brevi temporali. Segnalati accumuli di 4 mm a San Sisto ed un paio di mm a Fossato di Vico per rovesci brevi ma intensi.

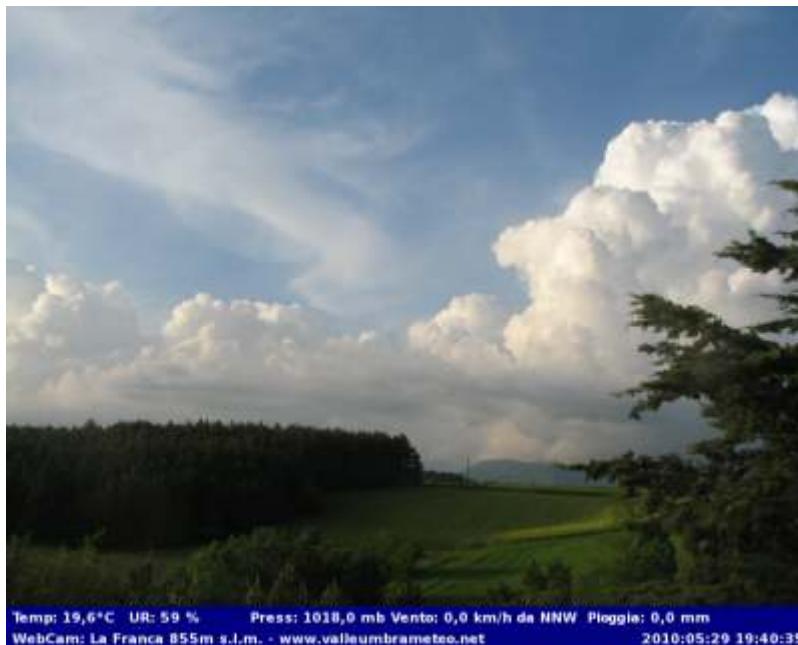


Temporali e rovesci lungo la Valle Umbra (PG) - (Beroitano – Valleumbro.net)

Temperature massime in calo (20-24°C).

29 Maggio

Giornata per lo più soleggiata con nuvole isolate ed al più cumuli appenninici, minime tra i 10° ed i 15°.



Cumuli a La Franca (Foligno-PG) - (Valleumbro.net)

Le massime riescono a salire portandosi tra i 24° ed i 28°.

30 Maggio

Cieli sereni con qualche velatura e locali nebbie accolgono il risveglio umbro, con minime che vanno dagli 11° ai 14°.

Solo velature disturbano la giornata che si presenta finalmente estiva.



Badia Petroia con nebbia a valle (PG) - (Marco376)

Le massime di giornata vanno dai 24° ai 27°.

31 Maggio

Risveglio nuvoloso sull'Umbria che preannuncia un rapido peggioramento pomeridiano. Minime tra i 13° ed i 16°.

La mattina scorre tranquilla, mentre il pomeriggio viene bagnato da locali rovesci (orvietano e spoletino) e temporali più organizzati come quello che si forma nell'eugubino il quale "annaffierà" sotto una vera bufera di vento tutta la fascia appenninica con raffiche di oltre 60 km/h e cali di temperatura di anche 10° in pochi minuti.

Massime pre-temporale tra i 21° ed i 26°.

Al passaggio del corpo temporalesco sensibile calo termico e cieli in rasserenamento, vento intenso.

Documento Realizzato Da:

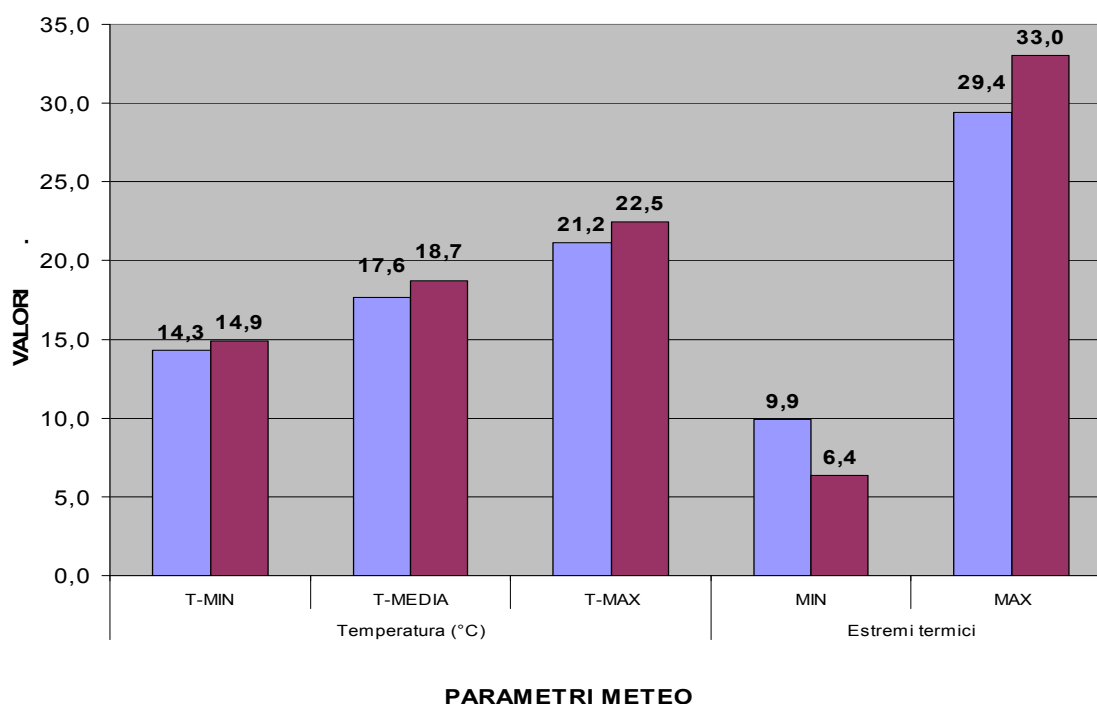
- Riccardo Ciocchetti (RiccardoDoc80)
- Marco Fedeli (Marco376)
- Andrea Giglietti (Andrea75)
- Filippo Mazzolini (Fili)
- Alessandro Morani (Mondosasha)
- Stefano Tosti (Icchese)
- Mauro Spalloni (DragonIce)

5.5 Marche

5.5.1 Statistiche (a cura di Guido Merendoni)

Per il mese di maggio 2010 abbiamo rilevato dati di temperatura da 6 stazioni sulle 17 presenti nel database, in ordine crescente per altitudine, rispettivamente: Grottammare, Ancona, Osimo, Castelfidardo, Macerata, Tornazzano di Filottrano. Al fine statistico sono risultate tutte valide.

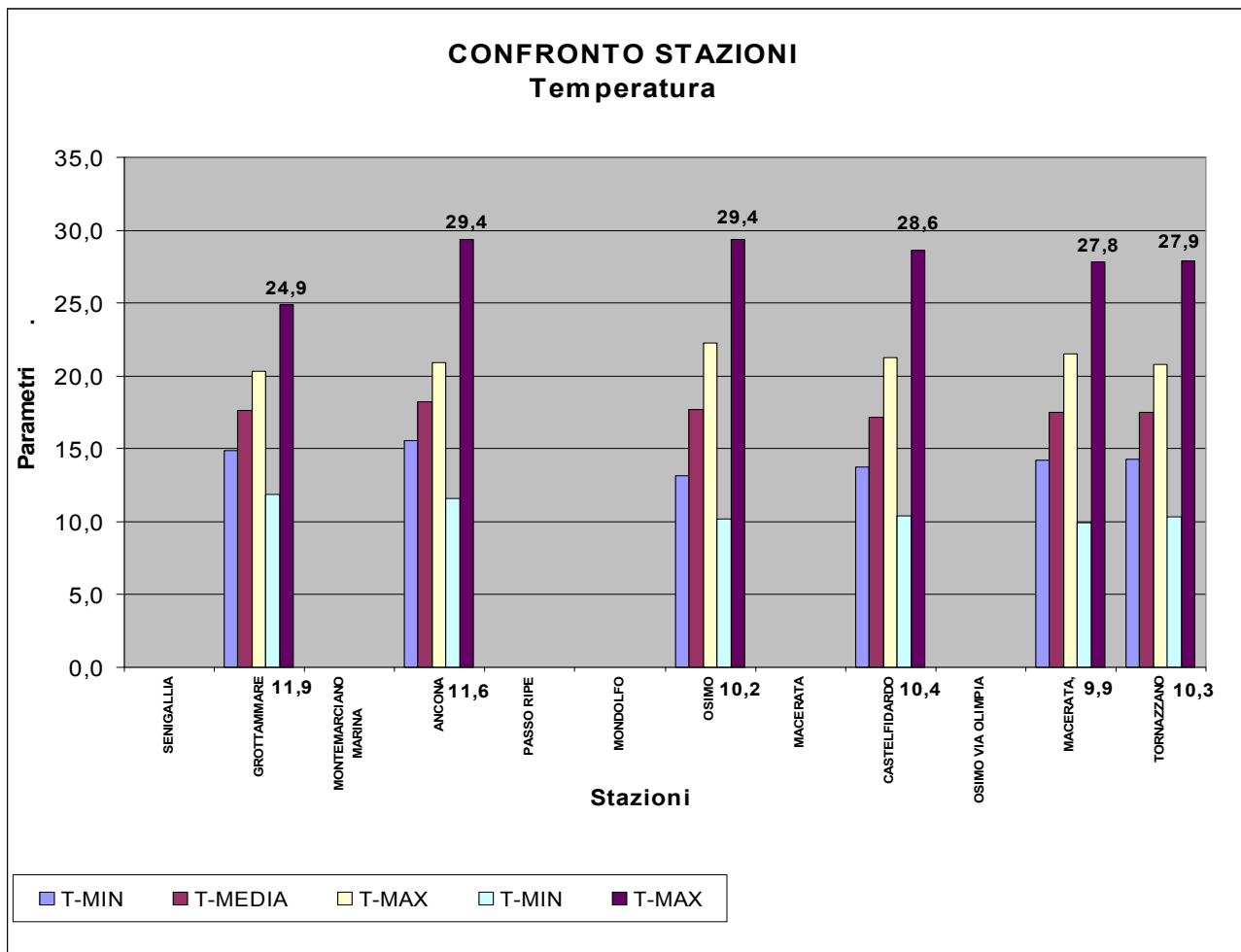
CONFRONTO TEMPERATURE PERIODO 2003-2009 e 2010



Il grafico sopra ci mostra il confronto tra le temperature registrate nel maggio 2010 ed i valori registrati nel periodo 2003-2009. Analizzando il grafico possiamo notare che maggio 2010 è stato un mese termicamente più fresco rispetto alle medie di maggio dei 7 anni precedenti. La temperatura media di maggio 2010 è stata infatti di $+17,6^{\circ}\text{C}$, inferiore a quella misurata nel periodo 2003-2009 di $1,1^{\circ}\text{C}$. La media dei valori minimi è stata di $+14,3^{\circ}\text{C}$ con uno scarto di $-0,6^{\circ}\text{C}$ rispetto al periodo 2003-2009, mentre la media dei valori massimi è stata di $+21,2^{\circ}\text{C}$, con uno scarto rispetto al periodo precedente di $-1,3^{\circ}\text{C}$.

Dall'analisi degli estremi termici si nota che nel maggio 2010 l'escursione termica è stata moderata: $19,5^{\circ}\text{C}$. Il record di temperatura minima è stato di $+9,9^{\circ}\text{C}$ registrati a Macerata il giorno 16, mentre il record del periodo 2003-2009 era stato di $+6,4^{\circ}\text{C}$ registrati dalla stazione di Osimo il 25 maggio 2004. Il record di temperatura massima nel maggio 2010 è stato di $+29,4^{\circ}\text{C}$ registrati sia dalla stazione di Ancona il giorno 25 maggio sia dalla stazione di Osimo il giorno 26 maggio, mentre il record del periodo 2003-2009 era stato di $33,0^{\circ}\text{C}$, registrati il 26 maggio 2009 dalla stazione di Osimo.

In conclusione maggio 2010 è risultato un mese al di sotto della norma termica, con un'escursione termica mediamente inferiore a quella degli anni precedenti.



Entrando nel merito del confronto delle stazioni possiamo notare che la più alta temperatura media del mese è stata registrata ad Ancona con $+18,3^{\circ}\text{C}$, mentre la più bassa temperatura media è stata registrata a Castelfidardo con $+17,2^{\circ}\text{C}$. Come media delle temperature minime Osimo è stata la località più fredda con $+13,2^{\circ}\text{C}$. Più miti i valori minimi registrati ad Ancona e Grottammare per l'effetto mitigatore del mare: rispettivamente $+15,6^{\circ}\text{C}$ ed $+14,9^{\circ}\text{C}$. Come media delle temperature massime Grottammare è risultata la località con la media più bassa: $+20,3^{\circ}\text{C}$, seguita a breve distanza da Tornazzano ed Ancona con rispettivamente $+20,8^{\circ}\text{C}$ e $+20,9^{\circ}\text{C}$. La località con la temperatura massima media più alta è stata invece Osimo con $+22,2^{\circ}\text{C}$. Le temperature sono risultate influenzate ancora una volta dal mare che ha mitigato le località più vicine alla costa.

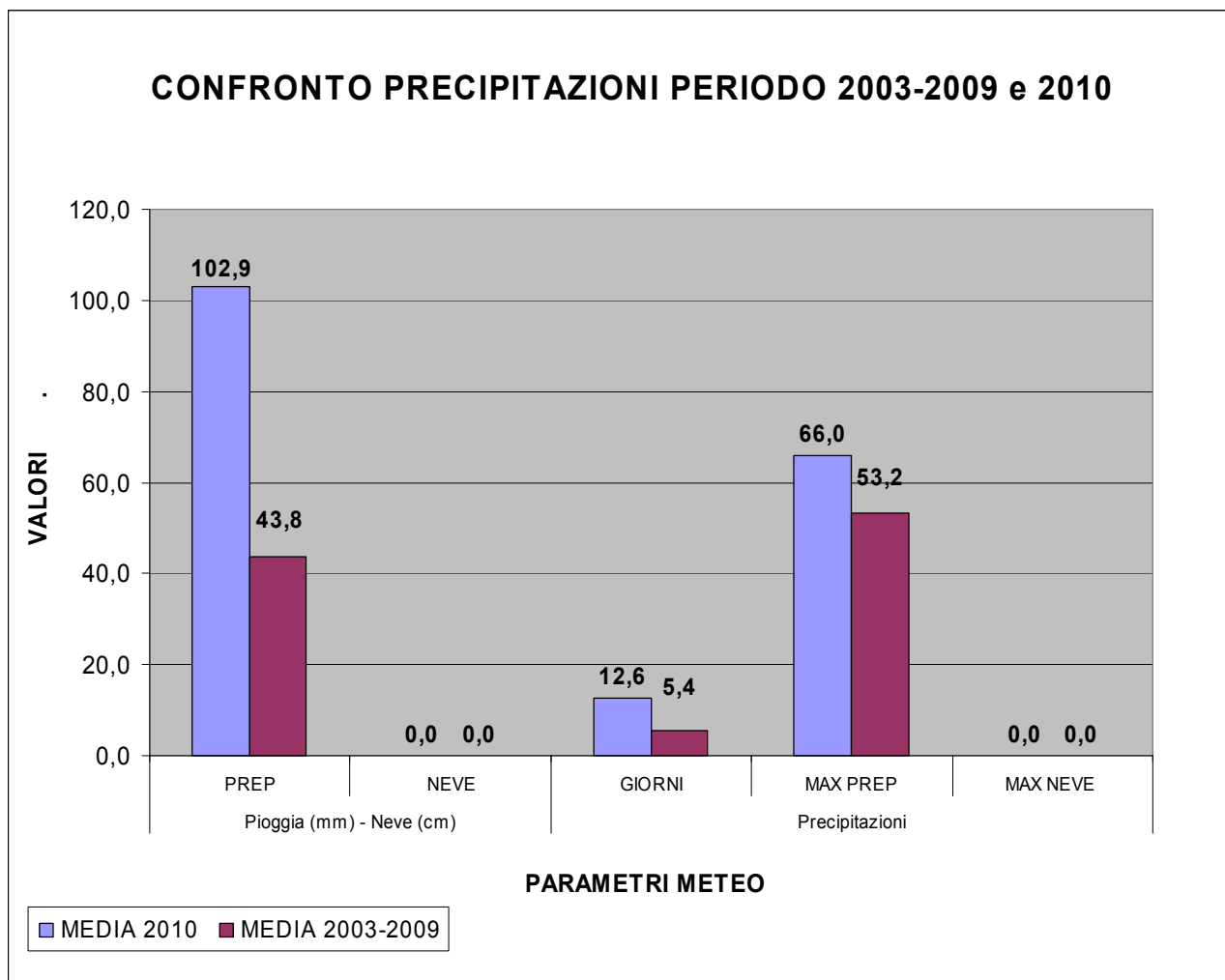
Per quanto riguarda gli estremi termici la stazione che ha registrato la minima temperatura minima più bassa è stata Macerata con $+9,9^{\circ}\text{C}$, mentre la minima temperatura minima più alta è stata registrata a Grottammare con $+11,9^{\circ}\text{C}$.

Le stazioni che hanno registrato i valori di massima temperatura massima più alta sono state Ancona e Osimo con entrambe $+29,4^{\circ}\text{C}$, mentre quella con la massima temperatura massima più bassa è stata Grottammare con $+24,9^{\circ}\text{C}$.

In questo caso la differenza tra il valore di Ancona e quello di Grottammare, entrambe località costiere, ci sta ad indicare che in occasione dell'ondata di caldo durante la quale si è registrato il picco di temperatura massima era presente il "garbino" (ossia vento di libeccio con effetto favonico) nel nord della regione mentre questo non ha interessato la costa meridionale che è rimasta sotto l'influenza di brezze di mare e ha registrato un picco di temperatura massima in quell'evento notevolmente inferiore.

L'analisi delle medie e degli estremi ci fa notare che in generale, ad esclusione dunque di particolari e brevi periodi, sulle zone costiere l'azione mitigatrice del mare ha influito riducendo l'escursione termica tra i valori minimi e quelli massimi. Nell'entroterra invece si sono registrate le escursioni termiche maggiori.

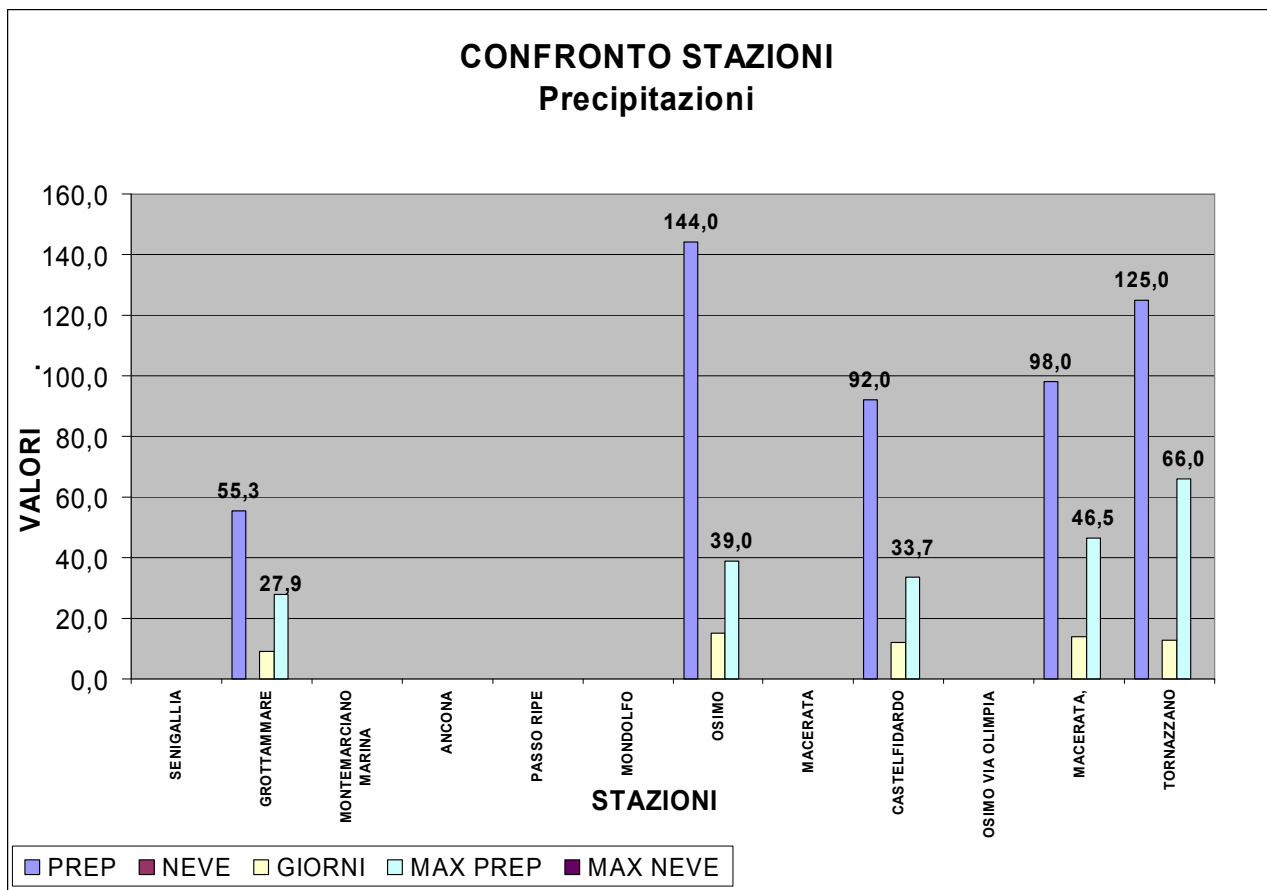
Per il confronto precipitativo e le relative medie possiamo basarci sui dati di 5 stazioni: Grottammare, Osimo, Castelfidardo, Macerata e Tornazzano di Filottrano.



Dal grafico possiamo notare che il mese di maggio è stato particolarmente piovoso sulla regione, continuando il trend che ha caratterizzato tutti i mesi precedenti del 2010.

Le precipitazioni sono state abbondantemente superiori alla norma sia come quantitativo totale mensile che come numero di giorni con precipitazione. In alcune località gli accumuli si sono rivelati di eccezionale rilievo. La media di accumulo mensile tra i valori registrati dalle 5 stazioni è risultata di 102,9mm, valore che, confrontato con i 43,8mm medi registrati per il mese di maggio nel periodo 2003-2009, risulta essere superiore alla norma del 135%. Per quanto riguarda il numero di giorni con precipitazioni significative abbiamo registrato una media di 12,6 giorni piovosi contro una media di 5,4 giorni del periodo 2003-2009. Valore anch'esso oltre la media del 133%.

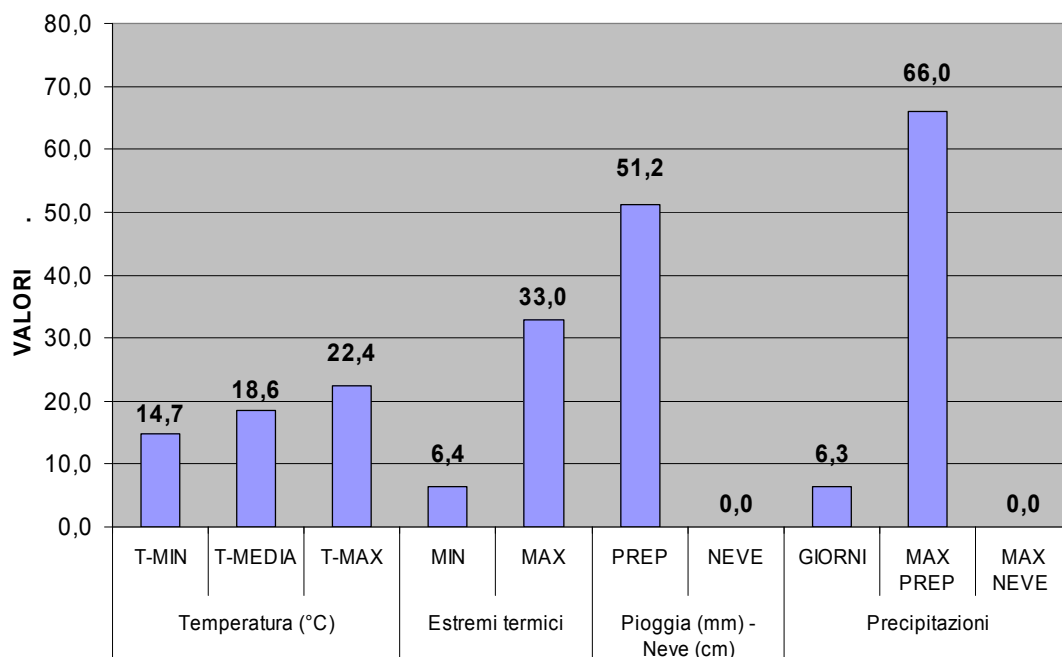
Il massimo accumulo giornaliero registrato è stato di 66,0mm, contro i 53,2mm del periodo 2003-2009, valore che rappresenta quindi un nuovo record di accumulo giornaliero per questo mese.



Notiamo da questo grafico che le precipitazioni più abbondanti hanno interessato la provincia di Ancona ed in particolar modo la dorsale collinare ad ovest del Monte Conero con ben 144,0mm ad Osimo e 125,0mm a Tornazzano di Filottrano. C'è stata una distribuzione delle piogge piuttosto omogenea tra Macerata e Castelfidardo con accumuli di rispettivamente 98mm e 92mm, mentre a Grottammare queste sono state decisamente inferiori: 55,3mm di accumulo.

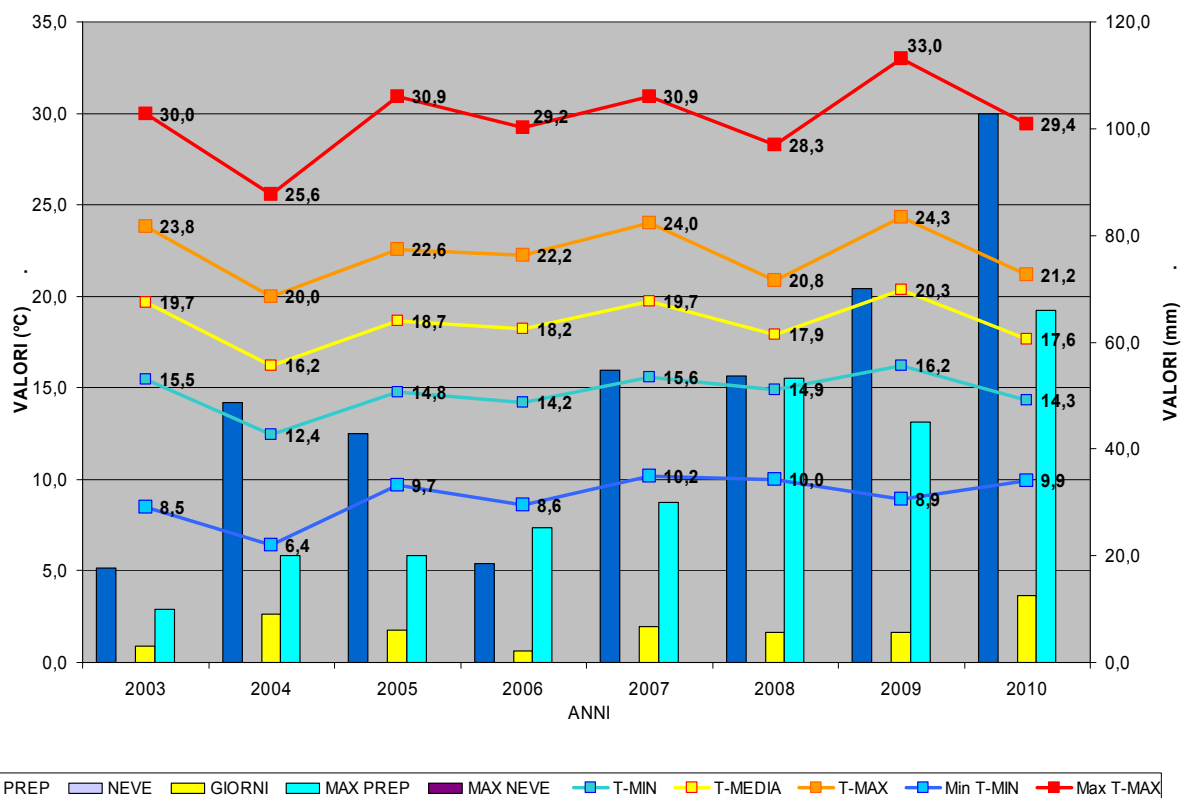
Per quanto riguarda il numero dei giorni con precipitazione: abbiamo avuto ben 15 giorni di pioggia ad Osimo, 14 a Macerata, 13 a Tornazzano, 12 a Castelfidardo e soli 9 giorni di pioggia a Grottammare. Il massimo accumulo giornaliero spetta a Tornazzano di Filottrano con 66,0mm registrati il 15 maggio.

MEDIA MNW 2003-2010



PARAMETRI METEO

ANDAMENTO annuale PARAMETRI



Dall'analisi dei valori d'insieme possiamo vedere che maggio 2010 è stato sotto il profilo termico mediamente più freddo degli anni precedenti con uno scarto negativo di 1,1°C dalla media 2003-2009. È risultato più freddo sia per i valori minimi ma in particolare per quelli medi e massimi. L'escursione termica invece è stata moderata e generalmente inferiore agli anni precedenti. È stato un mese eccezionalmente piovoso sia per quanto riguarda l'accumulo precipitativo mensile medio sia per quanto riguarda il numero di giorni con precipitazioni e l'accumulo massimo giornaliero registrato.

PARAMETRO	DATO	STAZIONE	GIORNO
Temperatura massima (°C)	29,4	ANCONA, OSIMO	25/05/2010 26/05/2010
Temperatura minima (°C)	9,9	MACERATA	16/05/2010
Pluviometria massima giornaliera (mm)	66,0	MACERATA	15/05/2010
Accumulo mensile massimo (mm)	144,0	OSIMO	
Giorni max di pioggia	15	OSIMO	

5.5.2 Cronache meteo (a cura di Irene Castelli)

Mese di maggio che per gran parte è dominato da maltempo con brevi periodi di tregua.

Nella prima decade del mese si sono avute giornate molto variabili con transito di nubi irregolari e ampie schiarite ma non sono mancate precipitazioni, anche sotto forma di acquazzoni di intensità moderata.

Questa marcata variabilità è dovuta all'avvicinamento di un fronte atlantico il cui ingresso è stato rallentato da un flusso di correnti meridionali.

Da martedì 11 per tutta la seconda settimana indiscusso protagonista della scena meteorologica regionale è stato il passaggio ciclonico con conseguente ingresso di aria fredda.

Si sono verificate piogge, anche temporalesche con grandine, su tutto il territorio con accumuli molto alti nelle giornate di mercoledì 12 e sabato 15 quando si sono registrati accumuli di gran lunga sopra i 30mm con massimi su anconetano e urbinate intorno a 90mm.

Vivace variabilità protagonista anche della parte centrale del mese.

Intorno a metà mese si è avuta, infatti, una ricaduta instabile per una nuova incursione di aria fredda che ha portato giornate con squarci di sereno alternati a rovesci, anche temporaleschi, fino a venerdì 21.

Si deve attendere quasi fine mese, precisamente sabato 22 maggio per avere un consolidamento dell'alta pressione e quindi giornate soleggiate, a parte qualche transito innocuo di nubi su Appennini e Sibillini.

Break anticiclonico che tiene fino a giovedì 27 quando si registra un altro cambiamento del meteo regionale per l'ennesima incursione di aria instabile che ha causato nuovamente giornate variabili con pioggia, soprattutto nell'ultimo weekend del mese (accumuli in media intorno a 13mm).

Maggio che si chiude come è iniziato cioè all'insegna di maltempo e giornate instabili.

A risentire maggiormente di questi continui spifferi di aria fresca che hanno caratterizzato lo scenario meteorologico mensile marchigiano sono state soprattutto le temperature che sono state in linea con le medie stagionali solo nell'ultima settimana durante il dominio dell'alta pressione.

Per tutto il mese invece la colonnina di mercurio è stata al di sotto delle medie stagionali sia per le massime che per le minime.

Il tempo in dettaglio

Sabato 1

Cielo sereno con leggere velature su tutta la regione.
Aumento della nuvolosità in serata specie nella parte più settentrionale.
Ventilazione debole.
Temperature comprese tra 11/14 °C e 22/26 °C



Ascoli Piceno_ foto Irene Castelli (mnw speedo83)

Domenica 2- Lunedì 3- Martedì 4

Spifferi di aria umida condizionano il tempo domenica e a inizio settimana portando giornate molto instabili.

Si hanno per lo più cieli coperti o con nubi sparse su tutte le province con qualche squarcio momentaneo soprattutto per la parte più meridionale delle Marche.

Piogge ad intermittenza nei giorni di lunedì e martedì da Nord a Sud.

Accumuli comunque bassi.

Temperature che restano miti e gradevoli tra 12/15 °C le minime, 28/24 °C le massime.



Lunedì 3 maggio Ascoli Piceno_ foto Irene Castelli (mnw speedo83)



Martedì Ascoli Piceno_ foto Irene Castelli (mnw speedo83)

Mercoledì 5

L'avvicinamento da W di un sistema di bassa pressione condiziona il tempo sulla regione.

Coperto ovunque al mattino con sole che a tratti fa capolino tra le nuvole.

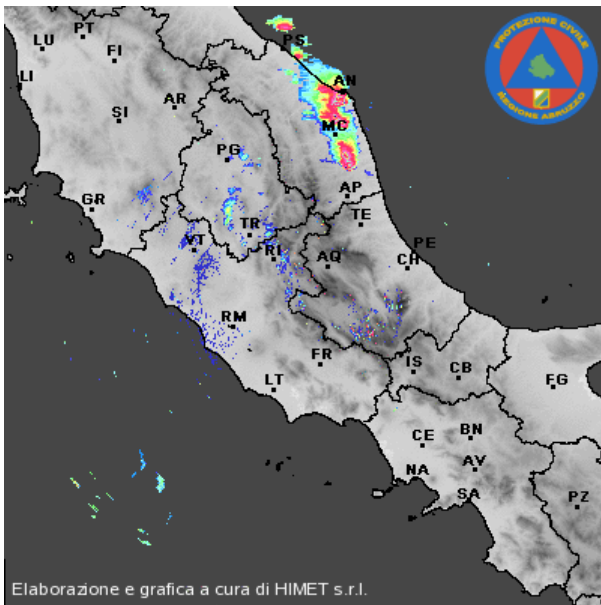
Nel pomeriggio acquazzoni sparsi dalla fascia adriatica all'entroterra.

Segnalato un temporale con grandine sull'entroterra anconetano.

In serata aperture su tutto il territorio.

Venti moderati a tratti forti da quadranti sud-orientali.

Temperature comprese tra 10-15 °C e 20-23 °C.



Ascoli Piceno_ foto Irene Castelli (mnw speedo83)



Provincia Ancona_ foto mnw Knopflertemporalesco



Provincia Ancona_ foto mnw Knopflertemporalesco

Giovedì 6

Quadro circolatorio di natura oceanica condiziona il tempo giornaliero.

Meteo molto variabile con nuvolosità a tratti consistente su tutto il territorio e precipitazioni sparse di intensità moderata.

Sull'anconetano viene segnalato ancora un temporale grandigeno.

Venti deboli o moderati, di Scirocco in Adriatico.

Temperature stabili.



Ascoli Piceno_ foto Irene Castelli (mnw speedo83)



Ascoli Piceno_ foto Irene Castelli (mnw speedo83)

Venerdì 7 - Sabato 8

Correnti occidentali traghettano su tutta la regione nubi minacciose, specie sul versante appenninico.

Giornate variabili con piogge che hanno fatto registrare accumuli per tutte le province compresi tra 0.8mm- 7mm.

Venti da quadranti occidentali deboli o moderati.

Temperatura tra 8-11°C e 16-19°C. Foschie sulle vallate.

Domenica 9 - Lunedì 10

Nelle giornate di domenica e lunedì le piogge sembrano dare una tregua ai marchigiani.

Si hanno sempre ad ogni modo cieli coperti o poco nuvolosi e mai completamente sereni.

Lunedì 10 breve scroscio di pioggia sull'ascolano ma senza accumulo.

Temperatura in lieve rialzo per le massime (20-22 °C), minime ancora fresche per il periodo (9-12 °C).

Venti deboli da NE.

Martedì 11 - Mercoledì 12 – giovedì 13 – venerdì 14

La scena meteorologica regionale è condizionata dal transito di una massa d'aria umida e instabile ancora per qualche giorno.

Si hanno giornate con indiscusso protagonista il maltempo che porta piogge ovunque e anche molto consistenti soprattutto nelle ore pomeridiane.

Al mattino si hanno nubi sparse e copertura nuvolosa in aumento già nelle ore centrali.

Accumuli che il 12 maggio arrivano in più località per tutte le province abbondantemente oltre i 18mm, con massimo nel maceratese 44.2mm.

Nei giorni 11,13 e 14 gli accumuli non vanno oltre 11-13mm.

Venti deboli o moderati variabili.

Temperature tra 11-15 °C e 21-14 °C.



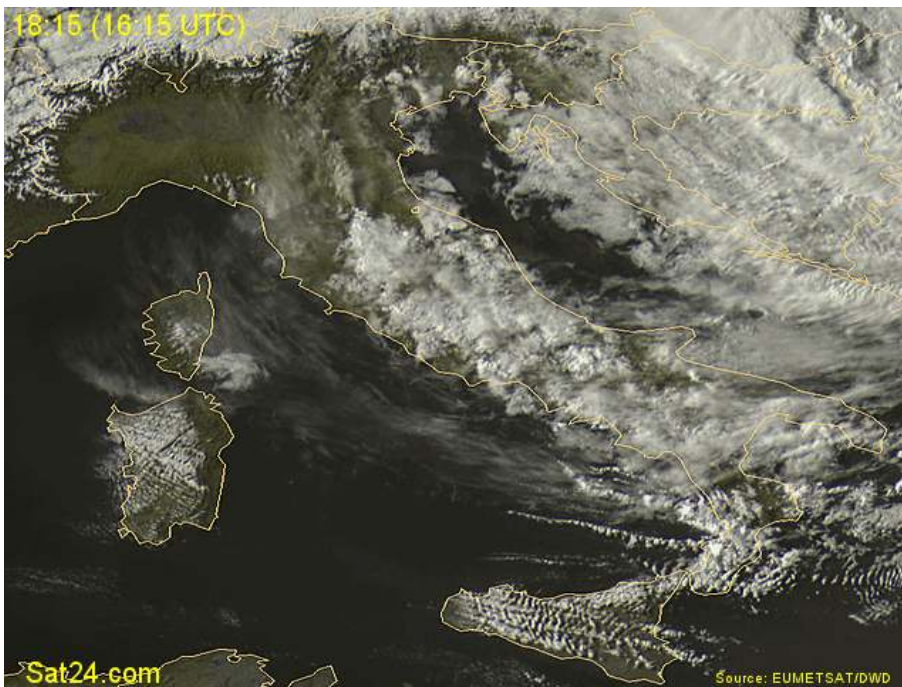
12maggio Ascoli Piceno_ foto Irene Castelli (mnw speedo83)



12maggio Ascoli Piceno_ foto Irene Castelli (mnw speedo83)



12maggio Ascoli Piceno_ foto Irene Castelli (mnw speedo83)



Satellite 14maggio

Sabato 15 - Domenica 16

Una profonda figura di bassa pressione condiziona il tempo nel weekend.
Cieli coperti e grigi ovunque.
Precipitazioni frequenti e abbondanti su tutto il territorio regionale per gran parte della giornata.
Accumuli molto alti specie sabato 15 quando si sono registrati minimi tra 22-39mm per tutte le province, massimi tra 40-60mm.
Accumuli maggiori per la provincia di Pesaro - Urbino con 90.6mm e Ancona con 91mm.
Nella giornata di domenica 16 medie accumuli intorno a 18-20mm.
Venti moderati settentrionali.
Temperature il calo tra 8-13 °C e 12-16 °C.

Lunedì 17 - Martedì 18

Ancora protagonista della scena meteorologica marchigiana un'ulteriore intrusione di spifferi di aria fredda di origine balcanica.
Si hanno ancora giornate molto variabili con pallido sole e piogge che via via vanno attenuandosi a partire da Nord.
Per lunedì 17 gli accumuli sono in media tra 5-8mm, maggiori per le province meridionali.
Per martedì 18 si registrano accumuli tra 1-6mm solo per le province di Macerata, Ascoli Piceno e Fermo.
Da segnalare una "spolveratina" di neve sul vettore visibile con le schiarite di martedì.
Venti moderati, più forti sulle coste.
Temperature ancora al di sotto delle medie stagionali, tra 8-12 °C e 14-20 °C.



Martedì 18 Ascoli Piceno_ foto Irene Castelli (mnw speedo83)

Mercoledì 19

Cielo irregolarmente nuvoloso, più coperto nella parte settentrionale della regione dove si sono verificate piogge, anche sotto forma di temporali specie nello jesino.
Miglioramenti ovunque in tarda serata.
Venti moderati orientali.
Temperature tra 9-11 °C e 16-19°C.

Giovedì 20 – Venerdì 21

Fluiscono ancora correnti di aria fresca che influenzano il tempo della regione.
Si ha comunque un tempo migliore rispetto ai giorni precedenti.
Cielo sereno o poco nuvoloso al mattino e piogge, anche sotto forma di temporali, che si sviluppano soprattutto nel pomeriggio nelle zone più interne e a ridosso della dorsale appenninica.
Venti deboli in rinforzo durante le precipitazioni.
Temperature ancora basse per il periodo.



Giovedì 20 Ascoli Piceno_ foto Irene Castelli (mnw speedo83)

Sabato 22 - Domenica 23 - Lunedì 24 – Martedì 25 – Mercoledì 26

L'anticiclone torna pian piano protagonista dello scenario meteorologico regionale per qualche giorno, dando così ai marchigiani una tregua dal maltempo.

Si hanno giornate soleggiate con nubi cumuliformi che si sviluppano a ridosso dei rilievi ma senza fenomeni precipitativi.

Mercoledì 26 transito innocuo di formazioni di nubi anche sulla costa.

Temperature in netta ripresa che tornano in media con quelle del periodo.

Minime 15-19 °C, massime 24-28°C.

Venti variabili di intensità debole o moderata.



Domenica 23 Ascoli Piceno_ foto Irene Castelli (mnw speedo83)

Giovedì 27 - Venerdì 28

La tenuta anticiclonica viene nuovamente messa in discussione da un'altra intrusione di aria umida che causa un parziale cambiamento del tempo.

Cielo inizialmente sereno o poco nuvoloso, seguito da un aumento della nuvolosità con sviluppo di nubi stratiformi e cumuliformi che hanno portato a qualche breve acquazzone specie nell'interno centro-settentrionale.

Segnalato temporale con attività elettrica e tuoni nell'anconetano.

Accumuli non oltre i 3-4mm.

Venti moderati con locali rinforzi da quadranti meridionali.

Temperature 14-17 °C e 22-25 °C.

Sabato 29 – Domenica 30

Aria fresca e instabile caratterizza ancora il tempo per tutto il weekend portando un accentuata variabilità.

In mattinata cielo con velature o poco nuvoloso su gran parte del territorio regionale.

Aumento della copertura nel pomeriggio con sviluppo di piogge.

Maggiori aperture ovunque in serata.

Sabato 29 accumuli per le province di Ancona, Pesaro – Urbino e Macerata in media tra 6-10 mm (massimi non oltre i 16mm).

Domenica 30 si registrano accumuli solo sull'ascolano in media tra 2-8mm (massimo 11mm).
Venti deboli o moderati.
Temperature: stazionarie le massime e in lieve calo le minime.



Domenica 30 Ascoli Piceno_ foto Irene Castelli (mnw speedo83)



Domenica 30 Ascoli Piceno_ foto Irene Castelli (mnw speedo83)

Lunedì 31

Ancora una giornata di maltempo causato da un impulso instabile associato ad un fronte di aria fresca.

Cielo coperto o con nubi sparse in mattinata.

Nelle ore pomeridiane aumento rapido della nuvolosità con piogge su tutto il territorio, a tratti di intensità forte.

Accumuli in media tra 5-10mm.

Venti moderati con raffiche forti durante le precipitazioni temporalesche.

Temperature in calo tra 10-15 °C e 19-24 °C.

5.6. Abruzzo

5.6.1 Statistiche

Questo mese non è possibile presentare un'analisi di questa regione.

5.6.2 Cronache meteo

Questo mese non è possibile presentare un resoconto della cronaca di questa regione.

5.7. Molise

5.7.1 Statistiche

Questo mese non è possibile presentare un'analisi di questa regione.

5.7.2 Cronache meteo

Non è stato possibile eseguire il report per questa regione questo mese.